



UNIDAD PARA LAS VÍCTIMAS

— Índice — de Riesgo de Victimización 2022



RNI Red Nacional
de Información
INFORMACIÓN AL SERVICIO
DE LAS VÍCTIMAS



Equipo Directivo

Patricia Tobón Yagarí
Directora General

Nathalia Romero Figueroa
Directora de Registro y Gestión de la Información

Mauricio Andrés Téllez Garcés
Subdirector Técnico Red Nacional de Información

Equipo técnico y conceptual

Grupo de análisis:

Lina Paola Peñaloza
Yirdley Andrea Mateus Cetina
Judith Marcela Lara Morales
Edwin Andrés Martínez

Observatorio

Laura Catalina Fajardo Torres
Paula Andrea Guevara Macias
Juan Fernando Sarmiento Rodríguez
Oscar Julián Gómez Ospina
Dagoberto Bermúdez Rubio

Grupo de Sistemas de Información Geográfica GIS

Gina Katherin Martínez García
José Gregorio Rincón Albarracín
Gustavo Alonso Caicedo Urrego

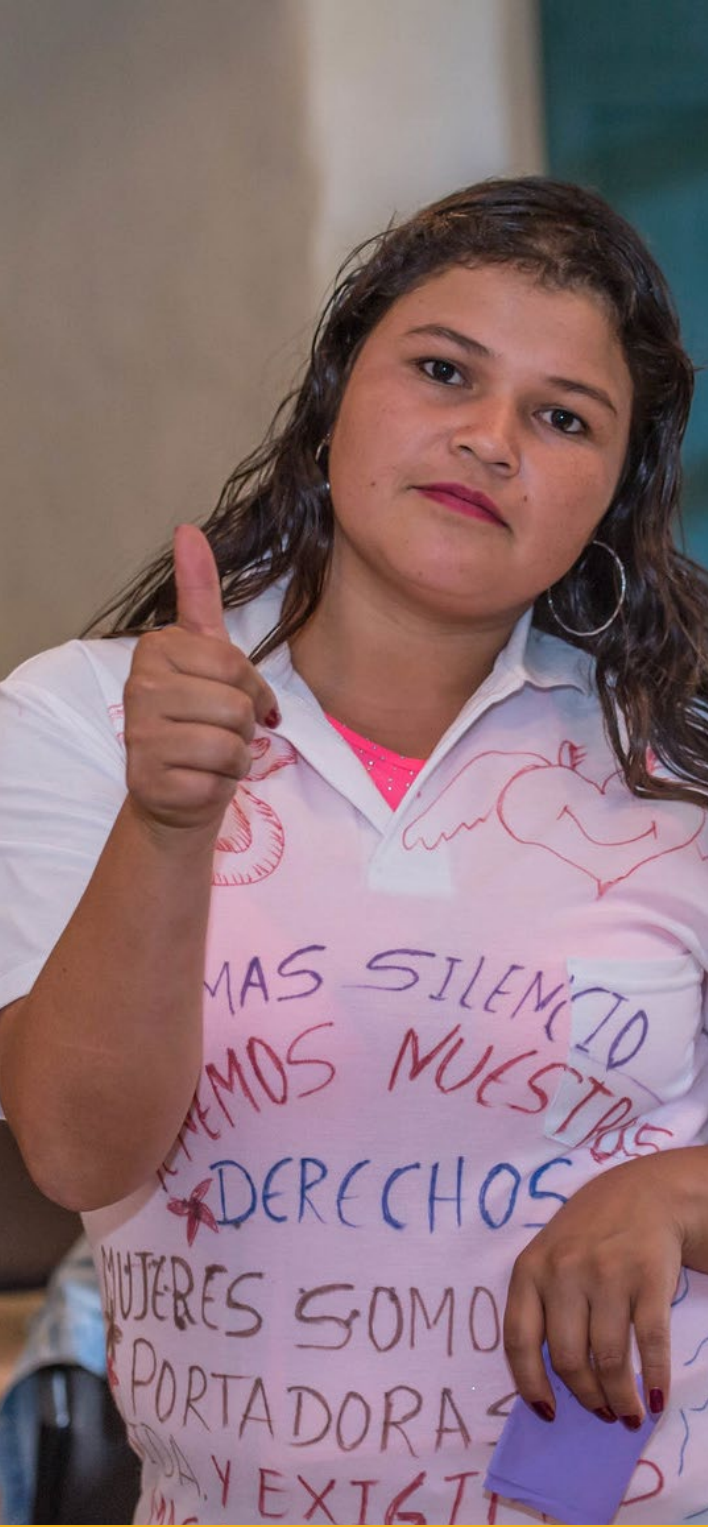
Equipo de articulación y gestión de información:

Andrés Mauricio Olarte
Luis Camilo Cárdenas Echeverry
Guiovani Cabrera Neira
Gelman Cárdenas



Presentación	03	3. Análisis de los subíndices 2022	22
1. Introducción	03	3.1. Subíndice de amenaza	22
1 Aspectos metodológicos y conceptuales	04	3.2. Subíndice de vulnerabilidad	23
1.1. Base conceptual	04	4. Conclusiones	24
1.2. Base metodológica	05	Notas finales	25
1.3. Lectura de resultados	09	5. Bibliografía	26
2. Análisis del IRV 2022	10	6. Anexos	27
2.1. Resultados departamentales del IRV 2022	10		
2.2. Resultados municipales del IRV 2022	11		
2.3. Análisis por DT 2022	15		
DT Antioquia	15		
DT Atlántico	15		
DT Bolívar	15		
DT Caquetá y Huila	16		
DT Cauca	16		
DT Central	16		
DT Cesar y La Guajira	17		
DT Chocó	17		
DT Córdoba	17		
DT Eje Cafetero	18		
DT Magdalena	18		
DT Magdalena Medio	18		
DT Meta y Llanos Orientales	19		
DT Nariño	19		
DT Norte de Santander y Arauca	19		
DT Putumayo	20		
DT Santander	20		
DT Sucre	20		
DT Urabá	21		
DT Valle	21		





Contenido

Listado de Tablas

Tabla 1. Estructura del Índice de Riesgo de Victimización	05
Tabla 2. Variables de análisis de los ejes temáticos de victimización	06
Tabla 3. Variables de análisis del subíndice de amenaza	07
Tabla 4. Variables de análisis del subíndice de vulnerabilidad	08
Tabla 5. Departamentos con IRV 2022 alto	10
Tabla 6. Departamentos con IRV 2022 medio alto	10
Tabla 7. Departamentos con IRV 2022 medio	10
Tabla 8. Municipios con IRV 2022 medio bajo	11
Tabla 9. Municipios con IRV 2022 bajo	11
Tabla 10. Municipios con IRV 2022 alto	11
Tabla 11. Municipios con IRV 2022 medio alto	12
Tabla 12. Municipios con IRV 2022 medio	13
Tabla 13. Municipios con IRV 2022 medio bajo	14
Tabla 14. Municipios con IRV 2022 bajo	14

Listado de Ilustraciones

Gráfica 1. Número de municipios por cada una de las categorías del IRV	11
Gráfica 2. Distribución del subíndice de amenaza 2022	24
Gráfica 3. Distribución de los niveles de riesgo alto y medio alto en el subíndice de amenaza 2022 en los 10 departamentos con mayor participación	25
Gráfica 4. Distribución del subíndice de vulnerabilidad 2022	25
Gráfica 5. Distribución de los niveles de riesgo alto y medio alto en el subíndice de vulnerabilidad 2022 en los 10 departamentos con mayor participación	25

Listado de Mapas

Mapa 1. Resultados del IRV 2022 a nivel departamental	11
Mapa 2. Resultados del subíndice de amenaza 2022	24
Mapa 3. Resultados del subíndice de vulnerabilidad 2022	25

PRESENTACIÓN

El Índice de Riesgo de Victimización (IRV) es una herramienta para el análisis del riesgo de violaciones a los Derechos Humanos e infracciones al Derecho Internacional Humanitario a nivel municipal. Se soporta en un modelo geoestadístico y multivariado, por lo que articula y sintetiza información relacionada con el riesgo de violaciones a la vida, la libertad personal, la seguridad, la integridad personal y la libertad de circulación, dando lugar a un indicador. Lo anterior, permite comparar los niveles de riesgo de victimización entre cada uno de los municipios del país a través del tiempo (Unidad para las Víctimas, 2018).

En este marco, el IRV consolida información estadística, descriptiva y de contexto, de manera que se configura como un instrumento útil para la toma de decisiones. Esta herramienta permite focalizar acciones, a partir de un enfoque de prevención, protección y garantías de no repetición, para disminuir la ocurrencia de hechos victimizantes en los diferentes municipios del país (Unidad para las Víctimas, 2018).

Introducción

En el año 2012, la Unidad para las Víctimas creó e implementó el IRV con ayuda de un equipo interdisciplinario de expertos técnicos y conceptuales, tanto de la Universidad Santo Tomás como de la Oficina de Naciones Unidas para la Coordinación de Asuntos Humanitarios (OCHA). Este año se materializó el diseño de la herramienta y se desarrolló la primera medición para el periodo comprendido entre 2010 y 2012 (Unidad para las Víctimas, 2018).

Desde ese momento, el IRV ha tenido progresos significativos como el fortalecimiento del componente de información estadística, lo cual ha facilitado la medición a través del tiempo, teniendo en cuenta la inclusión o exclusión de variables. Para 2019, además de recoger los avances de años anteriores, se incluyó un análisis cuantitativo acompañado de elementos de contexto a la luz de la victimización en las zonas donde se implementan los Programas de Desarrollo con Enfoque Territorial (PDET)¹.

En el 2020, el análisis del IRV continuó focalizado en las escalas departamentales, municipales y por subregiones PDET, atendiendo a lo estipulado en el Plan Marco de Implementación (PMI) y en la Política de Paz con Legalidad. Posteriormente, en 2021 se agregó un análisis por cada una de las Direcciones Territoriales (DT) de la Unidad para las Víctimas. Como se indicó al inicio del documento, el IRV se calcula para el nivel municipal, en este marco, el análisis por DT o subregiones relaciona el número de municipios que cada uno tiene en los diferentes niveles de riesgo.

Este año, se mantendrá el apartado por DT para profundizar el análisis, incluyendo características particulares de los territorios e información cuantitativa respecto a los niveles de riesgo. En este sentido, el documento se estructurará en cuatro partes: (1) aspectos conceptuales y metodológicos; (2) análisis de los resultados del IRV 2022; (3) análisis de los subíndices y (4) conclusiones.

¹ Estos programas propenden por la disminución de los niveles de pobreza y el grado de afectación derivado del conflicto, así como por el aumento en la capacidad y presencia institucional con el objetivo de brindar soluciones efectivas y duraderas.



▶ 1

Aspectos conceptuales y metodológicos

▶ 1.1. Base conceptual

Para efectos de este análisis se entiende el **riesgo** como “la posibilidad de que una amenaza en un lugar y tiempo determinado se convierta en una violación efectiva a un derecho fundamental”. De igual manera, la **victimización** se define como “las acciones o sucesos relacionados con el conflicto armado interno que causan daños a la población civil y a sus bienes, y que violan derechos fundamentales” (Unidad para las Víctimas, 2018).

En este marco, el riesgo se constituye en función de dos dimensiones: (1) la **amenaza** y (2) la **vulnerabilidad**. La primera dimensión es entendida como la eventual ocurrencia de acciones o sucesos relacionados con el conflicto armado interno que tienen el potencial de causar daño a la población civil y a sus bienes, los cuales son ocasionados por agentes preponderantemente exógenos en un determinado tiempo y lugar (Unidad para las Víctimas, 2018).

Por otra parte, la vulnerabilidad hace referencia al conjunto de características de un sujeto, grupo o comunidad, que los predispone o hace susceptibles a sufrir un daño a partir de la ocurrencia de un fenómeno desestabilizador. Esto se establece a partir de la existencia o no de capacidades para anticipar, sobrevivir, resistir y recuperarse del impacto de la concreción de una amenaza. En este punto, se realiza un análisis de las condiciones demográficas, institucionales, socioeconómicas y geográficas de cada municipio y su población (Unidad para las Víctimas, 2018).

Por lo anterior, el riesgo de victimización puede medirse a partir de la valoración de la confluencia entre los factores implícitos o endógenos del sujeto, grupo o comunidad (vulnerabilidad), la predisposición

o susceptibilidad de sufrir un daño, debido a un fenómeno potencialmente desestabilizador (amenaza) y las acciones que causan daño a la vida, a la libertad personal, a la integridad, a la seguridad y a la libre circulación (victimización).

En este sentido, en el IRV se asume el **riesgo de victimización** como la posibilidad de ocurrencia de violaciones graves y manifiestas a las normas internacionales de Derechos Humanos y de infracciones al Derecho Internacional Humanitario, con ocasión del conflicto, en los municipios de Colombia. En particular, las afectaciones contra la vida, la libertad personal, la seguridad, la integridad personal y la libertad de circulación, bajo los parámetros establecidos por la Ley 1448 de 2011 (Unidad para las Víctimas, 2018).

Es importante tener en cuenta que, para la construcción del modelo y la definición de fuentes, el IRV acoge la definición de víctima estipulada en el artículo 3 de la Ley 1448 de 2011², sin contemplar su alcance temporal, es decir que, “se consideraran víctimas aquellas personas que individual o colectivamente hayan sufrido un daño como consecuencia de infracciones al Derecho Internacional Humanitario o vulneraciones graves y manifiestas a normas internacionales de Derechos Humanos, ocurridas con ocasión del conflicto armado interno” (Unidad para las Víctimas, 2018).

1.2. Base metodológica

Con el objetivo de hacer operativo el análisis del riesgo de victimización se ha desarrollado una estructura de datos independiente, en la cual se consignan las variables de las dimensiones establecidas (amenazas y vulnerabilidades) y los cinco ejes temáticos definidos por su pertenencia en la estructuración del índice (Unidad para las Víctimas, 2018).

Teniendo en cuenta esta estructura, el primer paso en la medición del IRV es el análisis estadístico de la victimización, para lo cual se resume, en una sola variable, la información de los cinco ejes temáticos. En este marco,

los procedimientos propuestos para el cálculo de los ejes son promedios simples, promedios ponderados y componentes principales, cada uno combinado con la transformación de la distribución exponencial (Unidad para las Víctimas, 2018).

Dadas las dinámicas de victimización en el país, es importante mencionar que, desde el cálculo de 2019, se incluyó la variable de confinamiento³ dentro del eje temático de libertad de circulación (Unidad para las Víctimas, 2020).

Tabla 1. Estructura del Índice de Riesgo de Victimización

EJE TEMÁTICO VICTIMIZACIÓN (AÑO BASE)	SUBÍNDICE AMENAZA (PERIODO 2005- AÑO DE MEDICIÓN)	SUBÍNDICE VULNERABILIDAD (PERIODO 2005- AÑO DE MEDICIÓN)
Vida	Acciones armadas entre combatientes	Demográfica
Libertad personal		Geográfica
Integridad personal	Presencia de actores armados	Socioeconómica
Seguridad	Otros indicios de la gravedad de la amenaza	Institucional
Libertad de circulación		Transparencia / Corrupción

Fuente: Índice de Riesgo de Victimización 2021

³ El confinamiento es entendido como "... una situación de vulneración a derechos fundamentales, en la que las comunidades, pese a permanecer en una parte de su territorio, pierden la movilidad, como consecuencia de la presencia y accionar de grupos armados ilegales. Esta restricción implica la imposibilidad de acceder a bienes indispensables para la supervivencia derivada del control militar, económico, político, cultural y social que ejercen los grupos armados ilegales en el marco del conflicto armado interno" (Unidad para las víctimas, 2016, pág. 2).

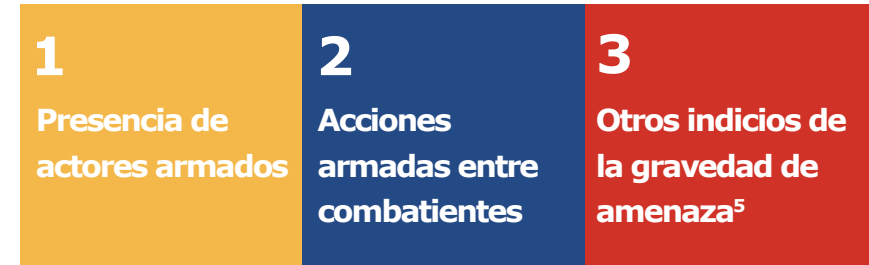


Tabla 2. Variables de análisis de los ejes temáticos

Categorías	Variables
Vida	<ul style="list-style-type: none"> • Civiles muertos por MAP⁴ • Muerte de militares por MAP • Desaparición forzada • Homicidios • Líderes sociales asesinados • Masacres
Libertad Personal	<ul style="list-style-type: none"> • Reclutamiento ilegal de niños, niñas y adolescentes • Secuestros
Integridad personal	<ul style="list-style-type: none"> • Violencia sexual • Civiles heridos por minas • Militares heridos por minas • Tortura
Seguridad	<ul style="list-style-type: none"> • Acto terrorista explosivo • Amenazas • Asalto a población • Despojo de tierras • Eventos por minas • Incursión de población • Pérdida de bienes
Libertad de circulación	<ul style="list-style-type: none"> • Desplazamiento forzado individual • Desplazamiento forzado tipo masivo • Confinamiento

Fuente: Índice de Riesgo de Victimización 2021

El segundo paso en la medición se centra en el análisis de las amenazas, por lo que se dispone de información histórica, organizada en un conjunto de variables, que se agrupa en tres categorías:



La información histórica, por variable, se resume en un promedio con ponderaciones de uno para el año más reciente, medio para el siguiente y así sucesivamente, pues se busca atribuir más importancia a lo ocurrido en los últimos años. Posteriormente, cada una de las variables son agregadas dentro de las categorías para ser unificadas en una variable general (Unidad para las Víctimas, 2018).

Los procedimientos propuestos para la medición de esta dimensión son (1) promedios aritméticos simples de los ejes, (2) promedios aritméticos simples de los ejes incluyendo la desviación estándar como un valor adicional, (3) componentes principales, (4) el valor del eje que presente el máximo riesgo para el municipio y (5) la cantidad de ejes del municipio que superan el umbral establecido por el usuario (Unidad para las Víctimas, 2018).

⁴ MAP hace referencia a mina antipersonal.

⁵ Como consecuencia de los cambios en las dinámicas relacionadas con el conflicto y los tipos de daños ocasionados a la población civil y a sus bienes, se incorporó la variable de amenazas a líderes sociales dentro de esta categoría (Unidad para las Víctimas, 2020).

Tabla 3. Variables de análisis del subíndice de amenaza

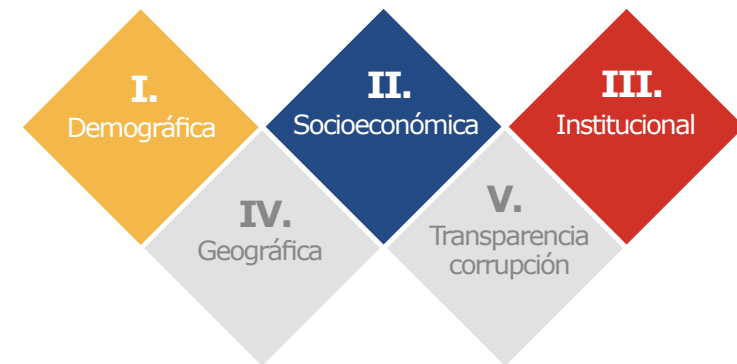
Categorías	Variables
Acciones armadas entre combatientes	<ul style="list-style-type: none"> • Ataque a aeronaves • Ataque a instalaciones de policía • Contacto armado • Emboscada • Hostigamiento • Incidentes MAP • Puentes y vías destruidas • Retenes ilegales
Presencia de actores armados	<ul style="list-style-type: none"> • Hectáreas sembradas de coca • Presunta presencia ELN⁶ • Presunta presencia de GAOR⁷
Otros indicios de la gravedad de la amenaza	<ul style="list-style-type: none"> • Informes de Riesgo SAT⁸ • Notas de Seguimiento SAT • Artefactos explosivos desactivados • Amenazas a líderes

Fuente: Índice de Riesgo de Victimización 2021

En cuanto al subíndice de vulnerabilidad, los procedimientos propuestos para la medición son (1) promedios aritméticos simples de los ejes, (2) promedios aritméticos simples de los ejes incluyendo la desviación estándar como un valor adicional, (3) el componente principal con mayor correlación con el eje hechos⁹, (4) el valor del eje que presente el máximo riesgo para el municipio y (5) la cantidad de ejes del municipio que superan el umbral establecido por el usuario (Unidad para las Víctimas, 2018).

Es necesario destacar que, como parte del fortalecimiento del IRV, en la entrega del 2020 se incorporó una nueva categoría denominada transparencia / corrupción, la cual tiene como finalidad el seguimiento, medición y análisis del fenómeno de la corrupción, elemento sustancial a la hora de dar cuenta de la vulnerabilidad en los territorios. En esta nueva categoría se incluyeron los resultados de los indicadores de sanciones disciplinarias, fiscales, penales y el número de denuncias por casos de corrupción.

En síntesis, para el cálculo del subíndice de vulnerabilidad se organiza la información histórica a partir de cinco categorías:



⁶ Ejército de Liberación Nacional.

⁷ Grupos Armados Organizados Residuales.

⁸ Sistema de Alertas Tempranas.

⁹ Se cambia su signo si la correlación es negativa.

Tabla 4. Variables de análisis del subíndice de vulnerabilidad

Categorías	Variables
Demográficas	<ul style="list-style-type: none"> • Etnia (Afrocolombianos, Raizales, Indígenas, Rrom) • Índice de envejecimiento • Menores de edad • Mujeres cabeza de hogar • Adolescentes embarazadas
Geográficas	<ul style="list-style-type: none"> • Conflicto uso del suelo sobreutilizados • Conflicto uso del suelo subutilizados • Kilómetros en vías fluviales • Kilómetros en vías principales • Área de títulos mineros • Precipitación • Temperatura
Socioeconómicas	<ul style="list-style-type: none"> • Analfabetismo • Capacidad administrativa • Cobertura de acueducto • Cobertura de alcantarillado • Cobertura de educación (transición, primaria, media, secundaria) • Cobertura energía • Cobertura gas • Desempeño fiscal • Hogares en el municipio • Hogares en zona rural del municipio • Índice de déficit de vivienda • Índice de dependencia • Ingresos de capital • Ingresos corrientes • Ingresos no tributarios • Ingresos tributarios • Índice de Necesidades Básicas Insatisfechas • Recepción de personas desplazadas • Índice de gestión • Índice de restablecimiento social y económico
Institucionales	<ul style="list-style-type: none"> • Hectáreas erradicadas manualmente • Participación electoral • Presencia del programa adulto mayor ICBF • Violencia intrafamiliar • Operaciones de desminado • Incautaciones de droga y riesgo electoral
Transparencia / Corrupción	<ul style="list-style-type: none"> • Indicador de sanciones disciplinarias • Denuncias por casos de corrupción • Indicador de sanciones fiscales • Indicador de sanciones penales

Una vez obtenidos los subíndices, se construye un modelo de regresión lineal múltiple sobre los municipios que permite explorar la asociación de los subíndices de amenazas y vulnerabilidades con la victimización. Este modelo tiene como variable respuesta la medición de la victimización y, como variables explicativas, las ocho categorías de los subíndices (Unidad para las Víctimas, 2018).

Igualmente, es importante destacar la diferencia temporal que existe entre los conjuntos de datos ya que, por un lado, la victimización depende del conteo de los hechos victimizantes del año base, mientras que, los subíndices de amenazas y vulnerabilidades dependen de la información histórica disponible desde el año 2005 y hasta la vigencia inmediatamente anterior al año base (Unidad para las Víctimas, 2018).

Adicionalmente, cada subíndice contiene un sistema de indicadores especializados que parten de varios ejes temáticos, cuyo objetivo es ofrecer una aproximación ajustada a la complejidad de la noción de víctima, con base en información tanto cuantitativa como cualitativa. Lo anterior, lleva a incluir en la metodología técnicas estadísticas que permiten: (1) resumir en un número mínimo de dimensiones los datos observados, (2) ofrecer una interpretación de las dimensiones encontradas a la luz del marco conceptual, (3) clasificar los municipios de acuerdo con patrones de formas de victimización y (4) relacionar las dimensiones de manera que se pueda identificar, justificar y cuantificar la definición del índice propuesto (Unidad para las Víctimas, 2018).

Ahora bien, con el IRV construido por municipio se generan los valores departamentales, como ponderados de los valores municipales. Con el fin de que esto se ajuste, en la mayor medida posible, a la realidad del fenómeno de la victimización, se pondera por la cantidad de habitantes y el área del municipio (Unidad para las Víctimas, 2018).

En síntesis, el IRV y el sistema de subíndices está constituido por expresiones numéricas orientadas a establecer dos tipos de comparaciones entre los municipios colombianos (1) una transversal, que los ordena en función de condiciones asociadas a la ocurrencia de hechos victimizantes y (2) una longitudinal, con la que se identifican las tendencias estructurales en la evolución de las condiciones anteriores (Unidad para las Víctimas, 2018).

1.3. Lectura de resultados

Es necesario tener en cuenta que esta medición consiste en la estimación del riesgo de victimización para un año específico en cada uno de los municipios de Colombia. En este sentido, los resultados del IRV 2022 se determinaron a partir de los eventos ocurridos en el 2021. Asimismo, se resalta que el IRV corresponde a un valor numérico que oscila en el rango de 0 a 1 por lo que, a mayor riesgo de victimización, el valor es más cercano a 1 y, a menor riesgo, el valor es más cercano a 0 (Unidad para las Víctimas, 2018).

Para realizar una adecuada lectura de los resultados, se ordenaron y definieron cinco categorías que van desde el nivel de riesgo bajo hasta el alto, pasando por los niveles de riesgo medio bajo, medio y medio alto. Esta categorización permite comparar el riesgo de los diferentes municipios, departamentos o regiones en un año y observar los cambios que se dan en el tiempo, con el objetivo de identificar agravamientos o mejoras en los territorios (Unidad para las Víctimas, 2018).

Cabe mencionar que diferentes condiciones en los municipios pueden llevar a un mismo valor en el IRV, debido a la connotación multidimensional con la que fue construido el índice; sin embargo, tener valores similares no necesariamente implica una plena similitud en el tipo de riesgo ni en las condiciones de amenazas o vulnerabilidades. Por lo tanto, el IRV se convierte en una alerta de situaciones generales, que no pretende precisar en todos los casos la especificidad de esas condiciones (Unidad para las Víctimas, 2018).

En este marco, no debe hacerse una lectura aislada del IRV como valor único, ya que debe articularse con los resultados de los subíndices y con lo evidenciado en sus variables. De igual forma, es necesario resaltar que el IRV permite abordar la situación de riesgo de victimización en los departamentos y municipios del país, mediante lecturas generales, derivadas de su representación geográfica y de los resultados estadísticos, los cuales deben ser complementados por una perspectiva territorial (Unidad para las Víctimas, 2018).





2

Análisis del IRV 2022

A continuación, se relacionarán los resultados del IRV por departamento y municipio. De igual manera, se presentará la información por DT, con el fin de resaltar hallazgos importantes y complementar los datos del índice con un análisis cualitativo.

2.1. Resultados del IRV 2022- Departamentos

Los departamentos identificados en el IRV 2021 con riesgo alto se mantienen en esta entrega, al respecto se destaca que todos hacen parte de la región amazónica, una zona rica en recursos naturales. En los tres casos, más del 65% de sus municipios tienen un IRV alto o medio alto, tal y como se evidencia en la siguiente tabla:

Tabla 5. Departamentos con IRV 2022 alto

DEPARTAMENTO	NÚMERO DE MUNICIPIOS CON IRV ALTO	NÚMERO DE MUNICIPIOS CON IRV MEDIO ALTO	PORCENTAJE DE MUNICIPIOS DEL DEPARTAMENTO CON IRV ALTO O MEDIO ALTO
Guaviare	4	0	100%
Caquetá	6	9	94%
Putumayo	7	2	69%

Fuente: Resultados del Índice de Riesgo de Victimización 2022

Por su parte, **siete departamentos mantienen un riesgo medio alto** y tres de ellos pertenecen a la región del Pacífico. Al comparar la información de esta entrega con el IRV 2021, se evidenció que el porcentaje de municipios con IRV alto o medio alto aumentó en los casos de Nariño y Vichada.

Tabla 6. Departamentos con IRV 2022 medio alto

DEPARTAMENTO	NÚMERO DE MUNICIPIOS CON IRV ALTO	NÚMERO DE MUNICIPIOS CON IRV MEDIO ALTO	PORCENTAJE DE MUNICIPIOS DEL DEPARTAMENTO CON IRV ALTO O MEDIO ALTO
Arauca	4	2	86%
Chocó	3	22	81%
Cauca	9	11	48%
Meta	7	5	41.4%
Nariño	9	12	33%
Vichada	0	2	33%
Norte de Santander	7	3	25%

Fuente: Resultados del Índice de Riesgo de Victimización 2022

Ahora bien, **nueve departamentos tienen un riesgo medio**, cuatro de ellos tienen municipios con IRV alto, especialmente Norte de Santander y Antioquia. De igual manera, se evidenció que Antioquia y Bolívar reúnen el mayor número de municipios con IRV medio alto.

Tabla 7. Departamentos con IRV 2022 medio

DEPARTAMENTO	NÚMERO DE MUNICIPIOS CON IRV ALTO	NÚMERO DE MUNICIPIOS CON IRV MEDIO ALTO	PORCENTAJE DE MUNICIPIOS DEL DEPARTAMENTO CON IRV ALTO O MEDIO ALTO
Huila	1	2	8%
Casanare	0	1	5%
Valle del Cauca	0	2	5%
Antioquia	6	19	20%
Bolívar	0	9	20%
Tolima	0	7	15%
Córdoba	1	3	13%
Cesar	0	0	0%
Vaupés	0	1	16.7%

Fuente: Resultados del Índice de Riesgo de Victimización 2022

En cuanto al **riesgo medio bajo**, los resultados del IRV 2022 permiten establecer que **11 departamentos** se encuentran en esta categoría. Al respecto, es importante mencionar que ninguno de estos departamentos tiene municipios con IRV alto. Asimismo, se destaca que en esta entrega el número de municipios con riesgo medio alto disminuyó de 1 a 0 para el caso de Caldas; mientras que, en el caso de La Guajira aumentó de 0 a 1.

Tabla 10. Municipios con IRV 2022 alto

DEPARTAMENTO	PORCENTAJE DE MUNICIPIOS CON IRV ALTO POR DEPARTAMENTO	MUNICIPIO		
Huila	3%	Algeciras		
Guaviare	100%	San José del Guaviare		
		Calamar		
		El Retorno		
		Miraflores		
Meta	24%	Mapiripán		
		Mesetas		
		La Macarena		
		Uribe		
		Puerto Rico		
		San Juan de Arama		
		Vistahermosa		
		Nariño	14%	Barbacoas
Nariño	14%	Cumbitara		
		El Charco		
		Magúí		
		Olaya Herrera		
		Policarpa		
		Ricaurte		
		Roberto Payán		
		San Andrés de Tumaco		
		Norte de Santander	18%	Convención
				El Tarra
Hacarí				
San Calixto				
Sardinata				
Teorama				
Putumayo	54%	Tibú		
		Orito		
		Puerto Asís		
		Puerto Caicedo		
		Puerto Guzmán		
		Puerto Leguizamo		
		San Miguel		
		Valle del Guamuez		

Fuente: Resultados del Índice de Riesgo de Victimización 2022

Por su parte, los municipios que tienen un IRV medio alto se encuentran en 21 departamentos. En el caso de Chocó y Caquetá más del 50% de sus municipios se encuentran en esta categoría. Asimismo, es importante destacar que en Huila, Casanare y Valle del Cauca solo el 5% de sus municipios tienen un nivel de riesgo medio alto.

Tabla 11. Municipios con IRV 2022 medio alto

DEPARTAMENTO	PORCENTAJE DE MUNICIPIOS CON IRV MEDIO ALTO POR DEPARTAMENTO	MUNICIPIO
Amazonas	9%	Puerto Santander
Antioquia	15%	Amalfi
		Angostura
		Argelia
		Campamento
		Caucasia
		Dabeiba
		El Bagre
		Frontino
		Granada
		Murindó
		Mutatá
		Remedios
		San Andrés de Cuerquia
		San Carlos
		San Francisco
		Segovia
		Toledo
		Yarumal
		Zaragoza

Tabla 11. Municipios con IRV 2022 medio alto

DEPARTAMENTO	PORCENTAJE DE MUNICIPIOS CON IRV MEDIO ALTO POR DEPARTAMENTO	MUNICIPIO		
Arauca	29%	Arauca		
		Puerto Rondón		
Bolívar	20%	Arenal		
		Cantagallo		
		Montecristo		
		Morales		
		Norosí		
		San Pablo		
		Santa Rosa del Sur		
		Simití		
		Tiquisno		
		Cubará		
Boyacá	2%	Pisba		
		Florencia		
Caquetá	56%	Belén de Los Andaquies		
		Curillo		
		El Doncello		
		El Paujil		
		Morelia		
		Solano		
		Solita		
		Valparaiso		
		Casanare	5%	Sácama
		Cauca	26%	Balboa
Buenos Aires				
Caldono				
Jámbalo				
Mercaderes				
Miranda				
Morales				
Páez				
Patía				
Santa Rosa				
Chocó	71%	Timbiquí		
		Quibdó		
		Acandí		
		Alto Baudó		
		Atrato		
		Bagadó		
		Bahía Solano		
		Bojayá		
		Carmen del Darién		
		El Carmen de Atrato		
El Litoral del San Juan				

Tabla 11. Municipios con IRV 2021 medio alto

DEPARTAMENTO	PORCENTAJE DE MUNICIPIOS CON IRV MEDIO ALTO POR DEPARTAMENTO	MUNICIPIO
Chocó	71%	Istmina
		Juradó
		Lloró
		Medio Atrato
		Medio Baudó
		Medio San Juan
		Nuquí
		Río Iró
		Riosucio
		Sipí
		Tadó
		Unguía
		Montelíbano
		San José de Uré
Córdoba	10%	Tierralta
		Baraya
Huila	5%	Colombia
La Guajira	7%	Dibulla
Meta	17%	El Castillo
		Lejanías
		Puerto Concordia
		Puerto Gaitán
Nariño	19%	Puerto Lieras
		El Rosario
		La Llanada
		La Tola
		Leiva
		Linares
		Los Andes
		Mallama
		Mosquera
		Francisco Pizarro
		Samaniego
		Santa Bárbara
		Santacruz
		Ábrego
		El Carmen
		La Playa
		Mocoa
Villagarzón		
Risaralda	7%	Pueblo Rico
Tolima	15%	Ataco
		Chaparral
		Planadas
		Rioblanco

Tabla 11. Municipios con IRV 2021 medio alto

DEPARTAMENTO	PORCENTAJE DE MUNICIPIOS CON IRV MEDIO ALTO POR DEPARTAMENTO	MUNICIPIO
Tolima	15%	Roncesvalles
		Rovira
		San Antonio
Valle del Cauca	5%	Buenaventura
		Florida
Vaupés	17%	Carurú
Vichada	33%	Puerto Carreño
		Cumaribo

Fuente: Resultados del Índice de Riesgo de Victimización 2022

En cuanto al riesgo medio, se destaca que más del 50% de los municipios de Casanare y Cesar se encuentran en esta categoría. A continuación, se indica el número de municipios con riesgo medio por departamento, sin embargo, el detalle de cada uno de estos podrá consultarse en los anexos.



Tabla 12. Municipios con IRV 2022 medio

DEPARTAMENTO	PORCENTAJE DE MUNICIPIOS CON IRV MEDIO POR DEPARTAMENTO	NÚMERO DE MUNICIPIOS
Amazonas	9%	1
Antioquia	23%	29
Arauca	14%	1
Boyacá	1%	1
Bolívar	17%	8
Caldas	11%	3
Caquetá	6%	1
Casanare	74%	14
Cauca	45%	19
Cesar	52%	13
Chocó	13%	4
Córdoba	13%	4
Cundinamarca	2%	2
Guainía	22%	2
Huila	30%	11
La Guajira	40%	6
Magdalena	13%	4
Meta	31%	9
Nariño	11%	7
Norte de Santander	23%	9
Quindío	8%	1
Risaralda	14%	2
Santander	8%	7
Sucre	15%	4
Tolima	28%	13
Valle del Cauca	33%	14
Vaupés	17%	1
Vichada	17%	1

Fuente: Resultados del Índice de Riesgo de Victimización 2022

Ahora bien, los municipios con riesgo medio bajo se encuentran distribuidos en todos los departamentos. Cabe mencionar que en esta categoría se encuentran Bogotá y otras ciudades capitales como Medellín, Leticia, Barranquilla, Cartagena, Valledupar y Santa Marta. A continuación, se desagrega el número de municipios con riesgo medio bajo por departamento:



Tabla 13. Municipios con IRV 2022 medio bajo

DEPARTAMENTO	PORCENTAJE DE MUNICIPIOS CON IRV MEDIO BAJO POR DEPARTAMENTO	NÚMERO DE MUNICIPIOS
Amazonas	45%	5
Antioquia	40%	50
Archipiélago de San Andrés, Providencia y Santa Catalina	50%	1
Atlántico	35%	8
Bogotá, D.C.	100%	1
Bolívar	37%	17
Boyacá	10%	12
Caldas	44%	12
Casanare	21%	4
Cauca	7%	3
Cesar	44%	11
Chocó	3%	1
Córdoba	47%	14
Cundinamarca	14%	16
Guainía	44%	4
Huila	49%	18
La Guajira	47%	7
Magdalena	53%	16
Meta	21%	6
Nariño	27%	17
Norte de Santander	28%	11
Putumayo	31%	4
Quindío	75%	9
Risaralda	64%	9
Santander	15%	13
Sucre	58%	15
Tolima	36%	17
Valle del Cauca	48%	20
Vaupés	33%	2
Vichada	17%	1

Fuente: Resultados del Índice de Riesgo de Victimización 2022

Finalmente, respecto al nivel de riesgo bajo, se resalta que más del 80% de los municipios tanto de Boyacá como de Cundinamarca se encuentran en esta categoría.

Tabla 14. Municipios con IRV 2022 bajo

DEPARTAMENTO	PORCENTAJE DE MUNICIPIOS CON IRV BAJO POR DEPARTAMENTO	NÚMERO DE MUNICIPIOS
Amazonas	36%	4
Antioquia	17%	21
Archipiélago de San Andrés, Providencia y Santa Catalina	50%	1
Atlántico	65%	15
Bolívar	26%	12
Boyacá	88%	108
Caldas	44%	12
Cesar	4%	1
Córdoba	27%	8
Cundinamarca	84%	98
Guainía	33%	3
Huila	14%	5
La Guajira	7%	1
Magdalena	33%	10
Meta	7%	2
Nariño	30%	19
Norte de Santander	25%	10
Quindío	17%	2
Risaralda	14%	2
Santander	77%	67
Sucre	27%	7
Tolima	21%	10
Valle del Cauca	14%	6
Vaupés	33%	2

Fuente: Resultados del Índice de Riesgo de Victimización 2022

2.3 Análisis por Dirección Territorial

Con el fin de suministrar información de contexto que permita complementar los resultados del IRV, se presentará un análisis cualitativo para cada una de las Direcciones Territoriales de la Unidad para las Víctimas, teniendo en cuenta factores subyacentes y vinculados que sean relevantes en cada lugar.

2.3.1 DT Antioquia

La DT abarca 112 municipios¹⁰ del departamento de Antioquia, el cual limita al norte con el mar Caribe y Córdoba, al occidente con Chocó, al oriente con Bolívar, Santander y Boyacá, y al sur con Caldas y Risaralda. Entre otras cosas, el territorio se caracteriza por sus fuentes hídricas, especialmente los municipios del oriente antioqueño, ya que por allí pasan caudalosos ríos como El Nare, Rionegro, Calderas y Samaná (Gobernación de Antioquia, s.f.).

Sumado a esto, algunos de los municipios de esta DT hacen parte del área de influencia de diferentes Parques Nacionales Naturales (PNN) como el Nudo de Paramillo y Las Orquídeas; lo que refleja la biodiversidad y los recursos que hay en el territorio. Por otra parte, se destaca que varios de estos municipios se caracterizan por su desarrollo minero y ganadero, por lo que aportan al crecimiento económico del país (Gobernación de Antioquia, s.f.).

¹⁰ Medellín, Abejorral, Abriaquí, Alejandría, Amaga, Amalfi, Andes, Angelópolis, Angostura, Anorí, Santa Fe de Antioquia, Anzá, Argelia, Armenia, Barbosa, Belmira, Bello, Betania, Betulia, Ciudad Bolívar, Briceño, Buriticá, Cáceres, Caicedo, Caldas, Campamento, Cañasgordas, Caracol, Caramanta, El Carmen De Viboral, Carolina, Cauca, Cisneros, Cocorná, Concepción, Concordia, Copacabana, Dabeiba, Don Matías, Ebéjico, El Bagre, Entreríos, Envigado, Fredonia, Frontino, Giraldo, Girardota, Gómez Plata, Granada, Guadalupe, Guarne, Guatapé, Heliconia, Hispania, Itagüí, Ituango, Jardín, Jericó, La Ceja, La Estrella, La Pintada, La Unión, Liborina, Maceo, Marinilla, Montebello, Nariño, Nechí, Olaya, Peñol, Peque, Pueblorrico, Puerto Triunfo, Remedios, Retiro, Rionegro, Sabanalarga, Sabaneta, Salgar, San Andrés, San Carlos, San Francisco, San Jerónimo, San José de La Montaña, San Luis, San Pedro, San Rafael, San Roque, San Vicente, Santa Bárbara, Santa Rosa De Osos, Santo Domingo, Santuario, Segovia, Sonsón, Sopetrán, Tâmesis, Tarazá, Tarso, Titiribí, Toledo, Uramita, Urrao, Valdivia, Valparaiso, Vegachí, Venecia, Vigía Del Fuerte, Yalí, Yarumal, Yolombó y Zaragoza.

En este marco, se evidenció que el 5% de los municipios que se encuentran en la DT tienen un IRV alto y pertenecen a las subregiones del Bajo Cauca y Nordeste Antioqueño. Igualmente, se destaca que la mayoría de los municipios de la DT (42%) tienen un nivel de riesgo medio bajo.

NIVEL DE RIESGO	N.º MUNICIPIOS
Alto	6
Medio Alto	17
Medio	22
Medio bajo	47
Bajo	20
Total	112

2.3.2 DT Atlántico

Esta DT incluye todos los municipios del departamento que lleva el mismo nombre, los cuales se sitúan al norte del país, en el último trayecto del río Magdalena. El territorio limita al norte con el mar Caribe, al este con el río Magdalena y tanto al sur como al oeste con el departamento de Bolívar. Entre otras cosas, la zona se caracteriza por contar con un puerto aéreo, marítimo y fluvial de suma importancia para el país, Barranquilla (Alcaldía de Barranquilla, s.f.).

El departamento hace parte de la Llanura del Caribe, una región geográfica que está delimitada al sur y al este por las estribaciones de las cordilleras de los Andes. Por este motivo, su geografía es variada, con relieves montañosos y planos entre los que se destaca la Serranía de Piojó. Ahora bien, en el perfil del departamento se destaca que el comercio es una de las principales actividades económicas (Ministerio de Comercio, Industria y Turismo, 2022).

Respecto al IRV, se identificó que Barranquilla, Galapa, Malambo, Piojo, Ponedera, Repelón, Soledad y Tubará tienen un nivel de riesgo medio bajo. Ahora bien, la mayoría de los municipios que se encuentran en esta DT tienen un IRV bajo (65%) y ninguno tiene un IRV alto.

NIVEL DE RIESGO	N.º MUNICIPIOS
Medio bajo	8
Bajo	15
Total	23

2.3.3 DT Bolívar

La Dirección Territorial incluye 38 municipios¹¹ del departamento de Bolívar y al Archipiélago de San Andrés, Providencia y Santa Catalina. En este marco, se destaca la ubicación privilegiada del territorio pues limita con el mar Caribe y, en el caso puntual de Bolívar, con el río Magdalena. Sumado a esto, la zona posee diferentes accidentes geográficos que son estratégicos para la movilidad: las serranías de San Lucas y San Jacinto (Gobernación de Bolívar, s.f.).

Por su parte, el Archipiélago se constituye como el único departamento del país sin territorio continental, ya que es un conjunto de islas, cayos e islotes que se sitúan en el mar Caribe. En este marco su economía se basa principalmente en el turismo y el comercio, por lo que fue declarado puerto libre y es fundamental para el país (Gobernación del Archipiélago de San Andrés, Santa Catalina y Providencia, s.f.).

En cuanto al IRV de los municipios que conforman esta DT se resalta que Montecristo, Norosí y Tiquisio tienen un nivel de riesgo medio alto. Por su parte, la mayoría de municipios tiene un IRV medio bajo (40%) y en esta categoría se encuentra San Andrés.

NIVEL DE RIESGO	N.º MUNICIPIOS
Medio Alto	3
Medio	8
Medio bajo	16
Bajo	13
Total	40

¹¹ Cartagena de Indias, Achí, Altos del Rosario, Arjona, Arroyo-hondo, Barranco de Loba, Calamar, Cicuco, Córdoba, Clemencia, El Carmen de Bolívar, El Guamo, El Peñón, Hatillo de Loba, Mangangué, Mahates, Margarita, María la Baja, Montecristo, Mompós, Norosí, Pinillos, San Cristóbal, San Estanislao, San Fernando, San Jacinto, San Jacinto del Cauca, San Juan Nepomuceno, San Martín de Loba, Santa Catalina, Santa Rosa, Soplaviento, Talaigua Nuevo, Tiquisio, Turbaco, Turbana, Villanueva, Zambrano.

2.3.4 DT Caquetá y Huila

Esta DT comprende municipios¹² de Caquetá y Huila que se caracterizan por su ubicación privilegiada. En este sentido, hacen parte de diferentes corredores estratégicos que facilitan la conectividad con otros departamentos como el Amazonas, Cauca, Tolima, Valle del Cauca y Putumayo. Adicionalmente, la vía denominada marginal de la selva comunica al departamento de Caquetá con la República de Ecuador (Gobernación de Caquetá, s.f.).

En este marco, la geografía del territorio es variada ya que Caquetá se encuentra en el piedemonte amazónico y posee el ecosistema de la Sabana Natural del Yará, una zona que hace parte del corredor andino- amazónico y que es fundamental tanto en materia hidrográfica como natural. Lo anterior, teniendo en cuenta que allí nacen diferentes ríos que alimentan el caudal del río Amazonas y que se encuentran diferentes especies biológicas (Gobernación de Caquetá, s.f.).

En cuanto al IRV, se resalta que seis de los siete municipios con nivel de riesgo alto se encuentran en el departamento de Caquetá (Cartagena del Chairá, La Montañita, Milán, Puerto Rico, San José del Fragua y San Vicente del Caguán). En Huila el único municipio con IRV alto es Algeciras.

NIVEL DE RIESGO	N.º MUNICIPIOS
Alto	7
Medio Alto	11
Medio	12
Medio bajo	18
Bajo	5
Total	53

2.3.5 DT Cauca

La DT incluye todos los municipios del departamento del Cauca, en límites con Nariño, Putumayo, Huila, Valle del Cauca y Tolima. En este marco, se configura como un lugar estratégico para la movilidad en tanto que garantiza el acceso a diferentes zonas del país. Sumado a esto, el territorio cuenta con recursos hídricos importantes ya que allí pasan ríos como Guapí, Timbiquí y Micay (Gobernación del Cauca, 2014).

De igual manera, se destaca la riqueza natural de la zona, específicamente porque en el departamento se encuentran PNN como Puracé y Munchique, lugares en los que confluyen diferentes especies de flora y fauna por la diversidad de pisos térmicos. Además, dentro del área del PNN Puracé nacen los ríos Magdalena, Cauca y Caquetá, tres de los más importantes del país.

Respecto al IRV, se evidenció que Argelia, Caloto, Corinto, El Tambo, Guapí, López, Piamonte, Suárez y Toribio tienen un nivel de riesgo alto. Sin embargo, como se evidencia en la siguiente tabla, la mayoría de los municipios del cauca tienen un IRV medio (45%).

NIVEL DE RIESGO	N.º MUNICIPIOS
Alto	9
Medio Alto	11
Medio	19
Medio bajo	3
Total	42

2.3.6 DT Central

Esta DT abarca los municipios de Boyacá, Cundinamarca y Tolima además de la capital del país, los cuales se encuentran en la región Andina. En este marco, el territorio tiene una importancia estratégica dado que se encuentra el centro administrativo y político del Colombia, la ciudad de Bogotá, un lugar que garantiza el acceso a mercados mundiales (Invest in Bogotá, 2022). Sumado a esto, los municipios tienen diferentes pisos térmicos y una topografía variada.

Por ejemplo, el territorio de Boyacá cuenta con montañas, mesetas, colinas y valles que dan lugar a diferentes regiones naturales. En este departamento también se encuentra el PNN Nevado del Cocuy, un área protegida con numerosas fuentes hídricas. Por su parte, el departamento de Tolima cuenta con territorio en los PNN Las Hermosas y Los Nevados, lugares biodiversos con diferentes ecosistemas.

En cuanto al IRV se destaca que ninguno de los municipios tiene un nivel de riesgo alto, lo que refleja un cambio respecto a la entrega 2021. Ahora bien, la mayoría de los municipios con un nivel de riesgo medio alto se encuentran en el departamento del Tolima (77%) y los demás en Boyacá.

NIVEL DE RIESGO	N.º MUNICIPIOS
Medio Alto	9
Medio	16
Medio Bajo	46
Bajo	216
Total	287

¹² Estos son Florencia, Albania, Belén de los Andaquíes, Cartagena del Chairá, Curillo, El Doncello, El Paujil, La Montañita, Milán, Morelia, Puerto Rico, San José del Fragua, San Vicente del Caguán, Solano, Solita y Valparaíso en Caquetá; y Neiva, Acevedo, Agrado, Aipe, Algeciras, Altamira, Baraya, Campoalegre, Colombia, Elías, Garzón, Gigante, Guadalupe, Hobo, Íquira, Isnos, La Argentina, La Plata, Nátaga, Oporapa, Paicol, Palermo, Palestina, Pital, Pitalito, Rivera, Saladoblanco, San Agustín, Santa María, Suaza, Tarqui, Tesalia, Tello, Teruel, Timaná, Villavieja y Yaguará e Huila.

2.3.7 DT Cesar y La Guajira

La DT Comprende 37 municipios¹³ de Cesar y La Guajira, departamentos que pertenecen a la región del Caribe. Entre sus características, se destaca su ubicación privilegiada, teniendo en cuenta su condición fronteriza con la República Bolivariana de Venezuela. Sumado a esto, se encuentran diversos ecosistemas como la Serranía del Perijá, el Valle del Magdalena y el Complejo Cenagoso de Zapatoza (Gobernación del Cesar, s.f.).

De igual manera, la zona posee una gran riqueza natural y en parte del territorio se encuentra el PNN de Macuira, un área de importancia ambiental que funciona como regulador hídrico para la región. Este parque también es fundamental para la cosmovisión wayuu y tiene la Serranía más septentrional de Suramérica (Parques Nacionales Naturales de Colombia , s.f.).

En este marco, se evidenció que Dibulla tiene un nivel de riesgo medio alto y que la mayoría de los municipios que pertenecen a esta DT tienen un IRV medio (51%). Por su parte, Manaure y Gamarra son los únicos municipios con IRV bajo.

NIVEL DE RIESGO	N.º MUNICIPIOS
Medio Alto	1
Medio	19
Medio bajo	15
Bajo	2
Total	37

¹³ Valledupar, Aguachica, Agustín Codazzi, Astrea, Becerril, Bosconia, Chimichagua, Chiriguana, Curumaní, El Copey, El Paso, Gamarra, La Gloria, La Jagua de Ibirico, Manaure, Balcón del Cesar, Pailitas, Pelaya, Pueblo Bello, La Paz, San Diego, San Martín y Tamalameque. Por su parte, los municipios de La Guajira son Riohacha, Albania, Barrancas, Dibulla, Distracción, El Molino, Fonseca, Hatonuevo, La Jagua del Pilar, Maicao, Manaure, San Juan Del Cesar, Uribia, Urumita y Villanueva.

2.3.8 DT Chocó

Esta DT reúne algunos de los municipios¹⁴ del departamento del Chocó, una zona rica en recursos como el oro. Entre sus características se destaca su ubicación, ya que el territorio limita con la República de Panamá, el mar Caribe, el océano Pacífico y los departamentos de Antioquia, Risaralda y Valle del Cauca. En este marco, cuenta con una red hidrográfica importante conformada por tres ríos principales: Atrato, Baudó y San Juan.

Sumado a esto se destaca la presencia de los PNN Ensenada de Utría, Los Katios y Tatamá, áreas protegidas con diferentes ecosistemas y biodiversidad. Por un lado, el PNN Utría cuenta con estribaciones montañosas cubiertas de selva tropical, mientras que el PNN Los Katios hace parte del puente biogeográfico entre Suramérica y Centro América (COLPARQUES, s.f.).

Ahora bien, los resultados del IRV 2022 evidencian que Novita, San José del Palmar y Bajo Baudó tienen un nivel de riesgo alto y que la mayoría de los municipios de a DT tienen un IRV medio alto (69%). Además, es importante mencionar que ningún municipio de la DT Chocó tiene un IRV Bajo.

NIVEL DE RIESGO	N.º MUNICIPIOS
Alto	3
Medio Alto	18
Medio	4
Medio bajo	1
N/A	1
Total	27

¹⁴ Quibdó, Alto Baudó (Pie de Pato), Atrato (Yuto), Bagadó, Bahía Solano (Mutis), Bajo Baudó (Pizarro), Belén de Bajirá (Riosucio), Bojayá (Bellavista), El Cantón del San Pablo (Managrú), Cértegui, Condoto, El Carmen, El Litoral del San Juan (Docordó), Istmina, Juradó, Lloró, Medio Atrato (Beté), Medio Baudó (Boca de Pepé), Medio San Juan (Andagoya), Nóvita, Nuquí, Río Iró (Santa Rita), Río Quito (Paimadó), San José Del Palmar, Sipí, Tadó y Unión Panamericana (Animas)

2.3.9 DT Córdoba

La DT abarca todos los municipios del departamento de Córdoba, los cuales se encuentran ubicados al noroccidente del país. En su territorio se encuentran las serranías de Abibe, Ayapel y San Jerónimo, accidentes geográficos estratégicos para la movilidad ya que son prolongaciones de la cordillera occidental (Cooperación Autónoma Regional de los Valles del Sinú y del San Jorge, s.f.).

Dados los accidentes geográficos, el territorio alberga las cuencas de los ríos Sinú y San Jorge. Además, el PNN Nudo de Paramillo se encuentra en parte del departamento, específicamente en los municipios de Tierralta, Puerto Libertador, Montelíbano y San José de Uré. Este parque es importante porque favorece la conectividad ecológica y contribuye a la conservación de diferentes ecosistemas en el país (Parques Nacionales Naturales de Colombia, s.f.).

En cuanto al IRV, se registró que solo el municipio de Puerto Libertador tiene un nivel de riesgo alto. Por su parte, Montelíbano, Tierralta y San José de Uré tienen un IRV medio alto.

NIVEL DE RIESGO	N.º MUNICIPIOS
Alto	1
Medio Alto	3
Medio	4
Medio bajo	14
Bajo	8
Total	30

2.3.10 DT Eje Cafetero

Esta DT comprende 53 municipios, los cuales se encuentran ubicados en Caldas, Quindío y Risaralda. En este marco, facilitan la movilidad hacia Antioquia, Valle del Cauca, Chocó y Tolima. Además, cuentan con una red hidrográfica conformada por ríos como el San Juan y Cauca, los cuales tienen numerosos afluentes, entre ellos los ríos Otún, San Francisco, Quinchía, Campoalegre, Chamí, Mistrató y Opirama (Gobernación de Risaralda, s.f.).

En términos generales, la región se caracteriza por su riqueza en materia cultural, étnica y natural. Allí se encuentra parte del PNN Los Nevados, específicamente en los municipios de Villa María (Caldas), Salento (Quindío), Pereira y Santa Rosa de Cabal (Risaralda). De igual manera, el territorio cuenta con el Santuario de Flora y Fauna Otún – Quimbaya, un área protegida de bosques naturales.

Respecto al nivel de riesgo se evidenció que Pueblo Rico es el único municipio con un IRV medio alto y que la mayoría de los municipios que hacen parte de esta DT tienen un nivel de riesgo medio bajo (56%).

NIVEL DE RIESGO	N.º MUNICIPIOS
Medio Alto	1
Medio	6
Medio bajo	30
Bajo	16
Total	53

2.3.11 DT Magdalena

La DT Magdalena incluye los 30 municipios¹⁵ del departamento que tiene el mismo nombre. En este marco, la zona se caracteriza por situarse sobre la margen oriental del río Magdalena al norte del país, por lo que limita con el mar Caribe, La Guajira, Bolívar, Cesar y Atlántico. Dada su extensión, se conformaron cinco subregiones que corresponden al norte, sur, centro y las zonas tanto de Santa Marta como del río (Gobernación de Magdalena, 2021).

Entre sus principales atractivos, se destaca la Sierra Nevada de Santa Marta, un accidente geográfico que da origen a diferentes ríos como Palomino y Guatapurí. Además de su valor estratégico, la Sierra es parte fundamental de la cosmovisión de cuatro pueblos indígenas: los koguis, arahuacos, wiwas y kankuamos (IDEAM, 2017).

Respecto al IRV se evidenció que el 53% de los municipios que hacen parte de la DT tienen un nivel de riesgo medio bajo. Adicionalmente, se destaca que ninguno de los municipios de esta DT tiene un nivel de riesgo alto ni tampoco uno medio alto.

NIVEL DE RIESGO	N.º MUNICIPIOS
Medio	4
Medio bajo	16
Bajo	10
Total	30

¹⁵ Manizales, Aguadas, Anserma, Aránzazu, Belalcázar, Chinchiná, Filadelfia, La Dorada, La Merced, Manzanares, Marmato, Marquetalia, Marulanda, Neira, Norcasia, Pácora, Palestina, Pensilvania, Riosucio, Risaralda, Salamina, Samaná, San José, Supia, Victoria, Villamaría y Viterbo; Armenia, Buenavista, Calarcá, Circasia, Córdoba, Filandia, Génova, La Tebaida, Montenegro, Pijao, Quimbaya y Salento; Pereira, Apía, Balboa, Belén De Umbría, Dosquebradas, Guática, La Celia, La Virginia, Marsella, Mistrató, Pueblo Rico, Quinchía, Santa Rosa De Cabal y Santuario.

2.3.12 DT Magdalena Medio

Esta DT abarca 20 municipios¹⁶ de los departamentos de Antioquia, Bolívar, Cesar y Santander. En este marco, el territorio es estratégico por su ubicación en el centro del país, por lo que se configura como un eje de conexión entre el caribe y el oriente (Consejo Territorial de Planeación de Antioquia, s.f.). Sumado a esto, la zona es rica en recursos naturales y biodiversidad ya que se encuentran diferentes ecosistemas.

Dada su ubicación, se destaca la presencia de la Serranía de San Lucas en los municipios de Bolívar, un ecosistema de suma importancia para el país. Por otra parte, se destaca que la principal actividad económica de estos municipios es la agricultura.

En cuanto a los resultados del IRV, se identificó que 30% de los municipios de la DT tienen un nivel de riesgo medio alto y todos pertenecen al departamento de Bolívar.

NIVEL DE RIESGO	N.º MUNICIPIOS
Medio Alto	6
Medio	7
Medio bajo	6
Bajo	1
Total	20

¹⁶ Puerto Berrío, Puerto Nare y Yondó; Arenal, Cantagallo, Morales, Regidor, Rioviejo, San Pablo, Santa Rosa del Sur y Simití; González, Río de Oro y San Alberto; Barrancabermeja, Cimitarra, Landázuri, Puerto Parra, Puerto Wilches y Sabana de Torres.

2.3.13 DT Meta y Llanos Orientales

La DT Meta y Llanos Orientales comprende municipios¹⁷ de Meta, Casanare, Amazonas, Guainía, Guaviare, Vaupés y Vichada. En términos generales, este territorio se caracteriza por su riqueza natural, allí se encuentran diferentes PNN como La Macarena, la Serranía de Chiribiquete y Yaigojé Apaporis. Este último se configura como un área de gran importancia para la cultura de los pueblos indígenas Macuna, Tanimuca, Letuama, Cabiari, Barazano, Yujup Macu y Yauna (COLPARQUES, s.f.).

Adicionalmente, por esta zona pasa el segundo río más caudaloso y largo del mundo, el río Amazonas. Esto, aunado a la riqueza natural que existe en el territorio son sus principales características. Allí se encuentran numerosas especies endémicas del país y más de 130.000 especies de flora por los diferentes ecosistemas (Marca País, s.f.). Cabe mencionar, que la ubicación de estos departamentos también es estratégica pues garantiza acceso a otros países como las Repúblicas de Venezuela, Brasil y Perú.

En cuanto al IRV, se evidenció que el 13% de los municipios de la DT tienen un nivel de riesgo alto. Al respecto se destaca que todos los municipios de Guaviare se encuentran en esta categoría, así como varios municipios de Meta (La Macarena, Mapiripán, Mesetas, Puerto Rico, San Juan de Arama, Uribe y Vistahermosa).

NIVEL DE RIESGO	N.º MUNICIPIOS
Alto	11
Medio Alto	10
Medio	28
Medio bajo	22
Bajo	11
N/A	2
Total	84

2.3.14 DT Nariño

Esta DT abarca todos los municipios del departamento de Nariño, un territorio estratégico por su ubicación, en tanto que limita al norte con Cauca, al este con Putumayo, al oeste con el océano Pacífico y al sur con la República de Ecuador. En esta zona se encuentran tres unidades fisiográficas relevantes: la Vertiente Amazónica, la Llanura del Pacífico y la Región Andina. En este marco, se configura una red hidrográfica bastante importante que comprende ríos como el Patía, Iscuandé, Mataje, San Miguel, Guaítara y Pasto (Gobernación de Nariño, s.f.).

Por otra parte, en el territorio se encuentra el PNN Sanquianga, el cual reúne el 53% de los manglares de Nariño y se encuentra en jurisdicción de Mosquera, El Charco y Olaya Herrera. Sumado a esto, dada su condición de frontera, el departamento cuenta con diferentes vías de comunicación como la carretera al mar, una vía que facilita el tránsito desde Tumaco hacia la cabecera de Tuquerres.

Respecto a los resultados del IRV, se identificó que Barbacoas, Cumbitara, El Charco, Magüí, Olaya Herrera, Policarpa, Ricaurte, Roberto Payán y San Andrés de Tumaco tienen un nivel de riesgo alto. Por su parte, el 18% de los municipios que se encuentran en esta DT tienen un IRV medio alto.

NIVEL DE RIESGO	N.º MUNICIPIOS
Alto	9
Medio Alto	12
Medio	7
Medio bajo	17
Bajo	19
Total	64

2.3.15 DT Norte de Santander y Arauca

La Dirección Territorial comprende los municipios de Norte de Santander y Arauca, los cuales se sitúan al nororiente del país, sobre la frontera con la República Bolivariana de Venezuela. La zona tiene una geografía variada, compuesta por serranías, mesetas, llanuras y páramos. Respecto a la hidrografía, el departamento de Norte de Santander cuenta con diferentes ríos como Zulía, Catatumbo, Pamplonita, Táchira y Sardinata (Gobernación de Norte de Santander, s.f.).

Sumado a esto, se destacan los recursos del territorio, pues allí se encuentran hidrocarburos que son de vital importancia para el país. En sentido, el oleoducto Caño Limón Coveñas, un proyecto del sector petróleo y gas que fue construido en 1986, atraviesa algunos de los municipios y continua en funcionamiento (Bnamericas, 2022).

Para esta DT los resultados del IRV evidencian que Auquita, Fortul, Saravena, Tame, Convención, El Tarra, Hacarí, San Calixto, Sardinata, Teorama y Tibú tienen un nivel de riesgo alto. Por su parte, Arauca, Puerto Rondón, Ábrego, El Carmen y La Playa tienen un IRV medio alto.

NIVEL DE RIESGO	N.º MUNICIPIOS
Alto	11
Medio Alto	5
Medio	10
Medio bajo	11
Bajo	10
Total	47

¹⁷ Villavicencio, Acacias, Barranca de Upia, Cabuyaro, Castilla la Nueva, Cubarral, Cumaral, El Calvario, El Castillo, El Dorado, Fuente de Oro, Granada, Guamal, Mapiripán, Mesetas, La Macarena, Uribe, Lejanías, Puerto Concordia, Puerto Gaitán, Puerto López, Puerto Lleras, Puerto Rico, Restrepo, San Carlos de Guaroa, San Juan de Arama, San Juanito, San Martín y Vistahermosa. Yopal, Aguazul, Chameza, Hato Corozal, La Salina, Maní, Monterrey, Nunchía, Orocué, Paz de Ariporo, Pore, Recetor, Sabanalarga, Sacama, San Luis de Palenque, Tamara, Tauramena, Trinidad y Villanueva. Leticia, El Encanto, La Chorrera, La Pedrera, La Victoria (Pacoa), Mirití - Paraná (Campoamor), Puerto Alegre, Puerto Arica, Puerto Nariño, Santander (Araracuara) y Tarapacá. Inírida, Barranco Mina, Mapiripana, San Felipe, Puerto Colombia, La Guadalupe, Cacahual, Panamá-Paná (Campo Alegre) y Morichal (Morichal Nuevo). San José del Guaviare, Calamar, El Retorno y Miraflores. Mitú, Carurú, Pacoa (Corregimiento departamental), Taraira, Papunaua (Corregimiento departamental) y Yavarté (Corregimiento departamental). Puerto Carreño, La primavera, Santa Rita, Santa Rosalía, San José de Ocune y Cumaribo.

2.3.16 DT Putumayo

Esta DT incluye todos los municipios del departamento de Putumayo, al sur del país, en la región de la amazonia. Limita al norte con Nariño, Cauca y el río Caquetá, al sur con el Amazonas y los ríos Putumayo y San Miguel I, al oeste con Nariño y al este con Caquetá. El territorio es rico en recursos hídricos, ya que diferentes ríos pasan por allí, como por ejemplo el Putumayo, Caquetá, Mecaya, Orito, San Miguel, Mulato y Sabilla (Gobernación de Putumayo, s.f.).

Adicionalmente, en esta zona se encuentra el PNN La Paya, el cual se caracteriza por su enorme extensión de selva. El lugar se encuentra en el interfluvio de los ríos Putumayo y Caquetá, a dos horas aproximadas de Puerto Leguizamo. Además de la riqueza natural, este parque es de extrema importancia para diferentes pueblos indígenas que se encuentran asentado en resguardos aledaños (COLPARQUES, s.f.).

Ahora bien, el nivel de riesgo en Orito, Puerto Asís, Puerto Caicedo, Puerto Guzmán, Puerto Leguizamo, San Migue y Valle del Guamuez es alto; es decir, más del 50% de los municipios de esta DT.

NIVEL DE RIESGO	N.º MUNICIPIOS
Alto	7
Medio Alto	2
Medio bajo	4
Total	13

2.3.17 DT Santander

La DT Santander abarca 81 municipios del departamento, el cual se encuentra ubicado al nororiente del país. Limita al norte con Cesar y Norte de Santander, tanto al sur como al este con Boyacá, al noroeste con Bolívar y al oeste con Antioquia. Dado que el territorio se encuentra en la cordillera Oriental, cuenta con dos vertientes hidrográficas derivadas de los ríos Magdalena y Arauca (Gobernación de Santander, 2020).

Sumado a esto, el PNN Serranía de los Yarigués se encuentra en este territorio y es fundamental porque constituye una división natural entre el oriente y el occidente del país. En este lugar se surten los ríos Sogamoso, Opón, Suárez y Carare por medio de numerosos afluentes y quebradas. Además, la fauna es variada y existen diferentes especies de flora, especialmente arbóreas (COLPARQUES, s.f.).

En cuanto al nivel de riesgo es importante destacar que ningún municipio de esta DT tiene un IRV alto o medio alto. Solo El Peñón y Simacota tienen un nivel de riesgo medio. Como se evidencia en la tabla, el 82% de los municipios de Santander tienen un IRV bajo.

NIVEL DE RIESGO	N.º MUNICIPIOS
Medio	2
Medio bajo	12
Bajo	67
Total	81

2.3.18 DT Sucre

En esta DT se encuentran todos los municipios del departamento de Sucre, el cual limita por el oeste con el mar Caribe y Córdoba, al sur con Antioquia, Bolívar y Córdoba, y tanto por el norte como por el este con Bolívar. En términos geográficos, el departamento cuenta con cinco subregiones: Sabanas, Mojanas, San Jorge, Montes de María y Morrosquillo (Gobernación de Sucre, 2022).

En este marco, el territorio cuenta con diferentes vías de comunicación, tanto a nivel fluvial como aéreo y terrestre. En el primer caso se destaca que durante varios meses al año el transporte entre las subregiones puede realizarse a través de los ríos Cauca y San Jorge. Ahora bien, las vías terrestres de categoría primaria y secundaria se concentran esencialmente en tres subregiones, por lo que Montes de María y la Mojana no tienen la misma facilidad de acceso (Gobernación de Sucre, 2022).

Respecto al IRV, se evidenció que ningún municipio de Sucre tiene un nivel de riesgo alto o medio alto. Asimismo, se identificó que la mayoría de los municipios del territorio tienen un IRV medio bajo (57%).

NIVEL DE RIESGO	N.º MUNICIPIOS
Medio	4
Medio bajo	15
Bajo	7
Total	26



2.3.19 DT Urabá

La DT Urabá incluye diez municipios del departamento de Antioquia¹⁸ y cuatro municipios del departamento de Chocó¹⁹. En este marco, es un territorio relevante para el país pues facilita el tránsito entre el Pacífico y el Caribe colombiano. Sumado a esto, es una zona que conecta al país con la República de Panamá por lo que posee gran valor estratégico.

Los municipios de Antioquia que hacen parte de esta DT pueden clasificarse en tres grupos según sus características geográficas y demográficas: las zonas norte, centro y del Atrato Medio. La primera corresponde a las estribaciones de la Serranía de Abibe, la segunda al interfluvio de los ríos Atrato y León, y la tercera a la cuenca del Atrato (Universidad de Antioquia, 2021).

Ahora bien, el IRV de la mayoría de los municipios que se encuentran en esta DT es medio alto (42%). Al respecto, se destaca que todos los municipios de Chocó se encuentran en esta categoría.

NIVEL DE RIESGO	N.º MUNICIPIOS
Medio Alto	6
Medio	5
Medio Bajo	3
Total	14

¹⁸ Apartadó, Arboletes, Carepa, Chigorodó, Murindó, Mutatá, Necoclí, San Juan de Urabá, San Pedro de Urabá y Turbo

¹⁹ Acandí, Carmen del Darién, Riosucio y Unguía.

2.3.20 DT Valle

Esta DT comprende todos los municipios del departamento de Valle del Cauca, el cual se encuentra ubicado en el pacífico colombiano. Ente otras cosas, se destaca su ubicación estratégica en tanto que posee el principal puerto de Colombia en el Pacífico, el Distrito Especial de Buenaventura. Además, facilita la comunicación con otros departamentos como el Chocó, Caldas, Quindío, Tolima y Cauca (Gobernación de Valle del Cauca, s.f.).

Sumado a esto, el territorio posee diferentes recursos naturales y al respecto es importante mencionar el PNN Los Farallones. Esta es una zona protegida por su diversidad en materia de flora y fauna que además provee agua a los principales centros poblados de la región, ya que garantiza el suministro de agua para los embalses del Alto y Bajo Anchicayá (COLPARQUES, s.f.).

Los municipios de esta DT que tienen un IRV medio alto son Buenaventura y Florida. Adicionalmente, se evidenció que la mayoría de los municipios tienen un nivel de riesgo medio bajo (47%).

NIVEL DE RIESGO	N.º MUNICIPIOS
Medio Alto	2
Medio	14
Medio Bajo	20
Bajo	6
Total	42

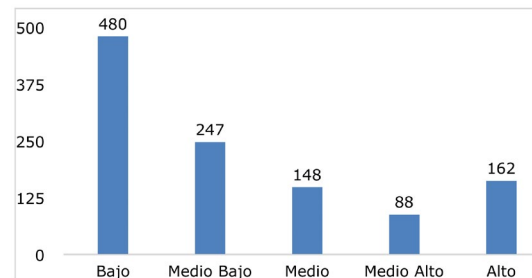


A continuación, se relacionan los resultados de cada subíndice dado que son insumos importantes para comprender el resultado final del IRV:

3.1 Subíndice de amenaza 2022

En esta medición se identificó que el 14% de los municipios tienen un nivel de riesgo alto; mientras que 8% tienen un nivel medio alto y 13% se encuentran en la categoría de medio. Sin embargo, como se observa en la gráfica 2, la mayoría de los municipios tienen un nivel bajo en este subíndice:

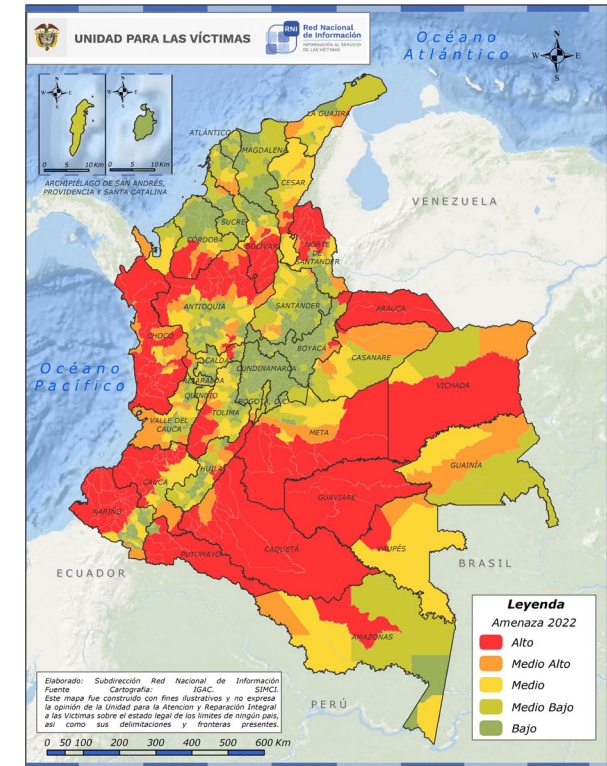
Gráfica 2. Distribución del subíndice de amenaza 2022



Fuente: Resultados del Índice de Riesgo de Victimización 2022

Cabe mencionar que la mayoría de los municipios que tienen un nivel alto se encuentran en la región del pacífico, una zona que, como ya se ha mencionado, es estratégica por sus recursos naturales y fuentes hídricas, las cuales garantizan en muchos corredores de movilidad.

Mapa 2. Resultados del subíndice de amenaza 2022



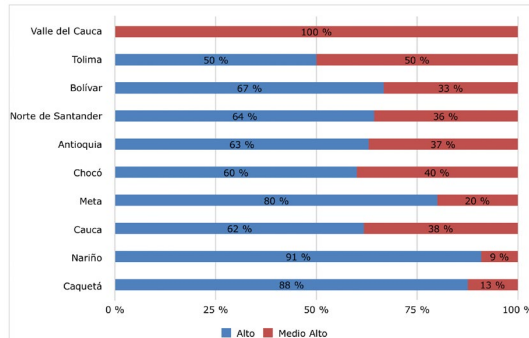
Análisis de los subíndices 2022

Por otra parte, se evidenció que Cauca, Nariño y Antioquia tienen el mayor número de municipios con nivel alto en este subíndice. Por su parte, Cauca, Chocó y Antioquia son los tres departamentos con más municipios en nivel medio alto.

Es importante destacar que 56 de los municipios que tienen un nivel alto se encuentran en departamentos que conforman la región Pacífica. De igual manera, 19 municipios con riesgo alto se encuentran en dos departamentos de la región de la Orinoquía.

En este marco, se evidenció que Chocó, Antioquia y Nariño tienen el mayor número de municipios con nivel alto en este subíndice. Mientras que, Antioquia, Cauca y Bolívar tienen el mayor número de municipios con nivel medio alto.

Gráfica 3. Distribución de los niveles de riesgo alto y medio alto en el subíndice de amenaza 2022 en los diez departamentos con mayor participación

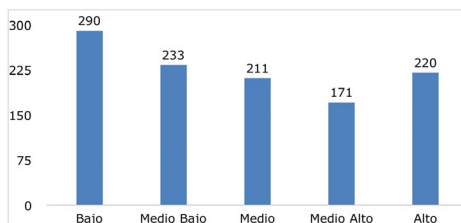


Fuente: Resultados del Índice de Riesgo de Victimización 2022

3.2 Subíndice de vulnerabilidad 2022

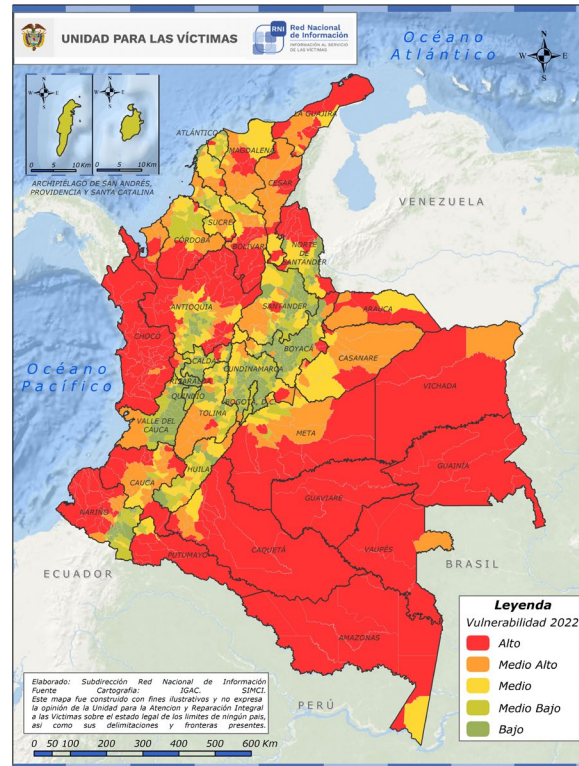
Respecto al subíndice de vulnerabilidad, los resultados evidencian que el 20% de los municipios del país tienen un nivel alto. Por su parte, 15% se encuentra en la categoría de medio alto y 19% en el nivel medio. A continuación, se desglosa la información para cada una de las categorías:

Gráfica 3. Distribución del subíndice de vulnerabilidad 2022

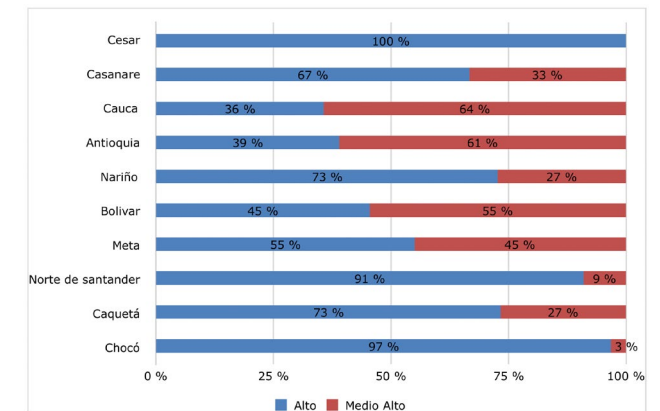


Fuente: Resultados del Índice de Riesgo de Victimización 2022

Mapa 3. Resultados del subíndice de vulnerabilidad 2022



Gráfica 4. Distribución de los niveles de riesgo alto y medio alto en el subíndice de vulnerabilidad 2022 en los diez departamentos con mayor participación



Fuente: Resultados del Índice de Riesgo de Victimización 2022





Conclusiones

El IRV 2022 evidencia que Guaviare, Caquetá y Putumayo mantienen niveles de riesgo alto ya que más del 65% de sus municipios se encuentran en esta categoría. Al respecto, se destaca que estos departamentos pertenecen a la región Amazónica. Sumado a esto, todos los municipios del Guaviare y más del 50% de los municipios de Putumayo tienen un IRV alto.

Ahora bien, se evidenció que nueve de las veinte Direcciones Territoriales tienen municipios con IRV alto, específicamente las DT Antioquia, Caquetá y Huila, Cauca, Chocó, Córdoba, Meta y Llanos Orientales, Norte de Santander y Arauca, Nariño y Putumayo. En este marco, es importante mencionar que varios de estos municipios se caracterizan por su ubicación estratégica, dado que hacen parte de corredores de movilidad que facilitan el tránsito entre departamentos.

De igual manera, algunos de los municipios que hacen parte de estas Direcciones Territoriales se encuentran en zonas de frontera con la República Bolivariana de Venezuela, tienen acceso al mar Caribe o al Océano Pacífico. Adicionalmente, poseen grandes riquezas naturales, ya que en sus territorios se encuentran redes hidrográficas de relevancia nacional y recursos energéticos como el petróleo.

Ahora bien, los datos del subíndice de amenaza concluyen que los cuatro departamentos de la región Pacífica tienen el mayor número de municipios con riesgo alto o medio alto en esta categoría. Como se ha explicado en este documento, esta es una zona estratégica en tanto que alberga uno de los principales puertos del país y cuenta con diferentes Parques Nacionales Naturales. Finalmente, en el subíndice de vulnerabilidad Chocó, Cauca y Nariño se mantienen entre los diez departamentos con mayor número de municipios en riesgo alto y medio alto.

▶ 5

Notas Finales

El IRV no está en capacidad de indicar la situación coyuntural de los municipios ya que no está estructurado con información en tiempo real. Igualmente, es importante mencionar que el IRV no pretende reemplazar a los expertos en terreno a la hora de brindar análisis de los procesos propios y específicos de atención y reparación integral a las víctimas (Unidad para las Víctimas, 2018).

En este sentido, el IRV no fue creado para cuantificar el número exacto de personas que se encuentran en riesgo de victimización, ni tampoco para sustituir un diagnóstico directo de la situación en la zona, pese a que sí puede ofrecer elementos para el desarrollo de políticas de prevención y priorización. Por otra parte, la propuesta de medición del IRV es flexible, en tanto que se disponga de nuevos elementos susceptibles de ser cuantificados para su incorporación en la dimensión o categoría de análisis pertinente (Unidad para las Víctimas, 2018).

Por otra parte, si bien los derechos de tercera generación no hacen parte del alcance del ejercicio planteado para el IRV, tienen una gran importancia. Esto permite reflexionar sobre el impacto del conflicto en las personas, desde una perspectiva indirecta, pues no solo se trata de una afectación física o psicológica, sino también de la pérdida de algunos derechos fundamentales (Unidad para las Víctimas, 2018).

Pese a que no se han considerado los derechos económicos, sociales y culturales de manera explícita, estos se encuentran directamente involucrados en el planteamiento de la estructura de análisis de la vulnerabilidad, pues allí se realiza una aproximación a las condiciones socioeconómicas básicas de la población, como la perspectiva de acceso a servicios públicos, salud y educación, entre otros. Finalmente, es importante mencionar que aspectos como la protección a la moral, el derecho a la ciencia y la cultura no se incluyen de manera explícita, dada la inexistencia de información para medirlos a nivel nacional (Unidad para las Víctimas, 2018).



Bibliografía

- Alcaldía de Barranquilla. (s.f.).** Obtenido de <https://www.barranquilla.gov.co/descubre/conoce-a-barranquilla/presentacion>
- Bnamericas. (2022).** Obtenido de <https://www.bnamericas.com/es/perfil-proyecto/oleoducto-cano-limon-covenas-cano-limon-covenas>
- COLPARQUES. (s.f.).** Obtenido de <http://www.colparques.net/YARIGUIES#aceptar>
- COLPARQUES. (s.f.).** Obtenido de <http://www.colparques.net/PAYA#aceptar>
- COLPARQUES. (s.f.).** Obtenido de <http://www.colparques.net/KATIOS>
- COLPARQUES. (s.f.).** Obtenido de <http://www.colparques.net/YAIGOJE#aceptar>
- COLPARQUES. (s.f.).** Obtenido de <http://www.colparques.net/CALI#aceptar>
- Consejo Territorial de Planeación de Antioquia. (s.f.).** Obtenido de <https://ctpantioquia.co/subregion-magdalena-medio/>
- Cooporación Autónoma Regional de los Valles del Sinú y del San Jorge. (s.f.).** Obtenido de <https://cvs.gov.co/cobertura-geografica/>
- Gobernación de Risaralda. (s.f.).** Obtenido de <https://www.risaralda.gov.co/publicaciones/100015/generalidades/>
- Gobernación de Antioquia. (s.f.).** Obtenido de <https://antioquia.gov.co/index.php/antioquia/regiones/oriente>
- Gobernación de Bolívar. (s.f.).** Obtenido de <https://www.bolivar.gov.co/web/seccion/bolivar/mapa-y-territorios/>
- Gobernación de Caquetá. (s.f.).** Obtenido de <https://www.caqueta.gov.co/departamento/historia-del-caqueta>
- Gobernación de Magdalena. (2021).** Obtenido de <https://www.gobernaciondelmagdalena.gov.co/geografia-y-regiones/>
- Gobernación de Nariño. (s.f.).** Obtenido de <https://sitio.narino.gov.co/historia/>
- Gobernación de Norte de Santander. (s.f.).** Obtenido de <https://www.nortedesantander.gov.co/Gobernaci%C3%B3n/Nuestro-Departamento/Informaci%C3%B3n-General-Norte-de-Santander>
- Gobernación de Putumayo. (s.f.).** Obtenido de <https://www.putumayo.gov.co/index.php/mi-departamento/presentacion>
- Gobernación de Santander. (2020).** Obtenido de file:///C:/Users/CompuCyber3102062334/Downloads/PDD%20Santander%20para%20el%20Mundo%202020_2023_AD.pdf
- Gobernación de Sucre. (2022).** Obtenido de <https://www.sucre.gov.co/departamento/nuestro-departamento>
- Gobernación de Valle del Cauca. (s.f.).** Obtenido de <https://www.valledelcauca.gov.co/publicaciones/60137/mapas-y-territorios/>
- Gobernación del Archipiélago de San Andrés, Santa Catalina y Providencia. (s.f.).** Obtenido de <https://www.sanandres.gov.co/index.php/56-archipiélago/informacion-general>
- Gobernación del Cauca. (2014).** Obtenido de <https://www.cauca.gov.co/Dependencias/OficinaAsesoradePlaneacion/InformacionIndicadores/Perfil%20Departamento%20del%20Cauca.pdf>
- Gobernación del Cesar. (s.f.).** Obtenido de <https://cesar.gov.co/d/index.php/es/nosotros/mainmeneldpto/mendepre>
- IDEAM. (2017).** Obtenido de <http://www.ideam.gov.co/web/ecosistemas/sierra-nevada-santa-marta>
- Invest in Bogotá. (2022).** Obtenido de <https://es.investinbogota.org/por-que-bogota/ubicacion-estrategica-de-bogota/>
- Marca País. (s.f.).** Obtenido de <https://www.colombia.co/pais-colombia/geografia-y-medio-ambiente/region-amazonica/>
- Ministerio de Comercio, Industria y Turismo. (2022).** Obtenido de <https://www.mincit.gov.co/getattachment/fdd96c98-45d2-451f-86c6-d200a1da9427/Perfiles-Economicos-por-Departamentos>
- Parques Nacionales Naturales de Colombia. (s.f.).** Obtenido de <https://www.parquesnacionales.gov.co/porta/es/ecoturismo/parques/region-caribe/parque-nacional-natural-macuirá/>
- Parques Nacionales Naturales de Colombia. (s.f.).** Obtenido de <https://www.parquesnacionales.gov.co/porta/es/parques-nacionales/parque-nacional-natural-paramillo/>
- Unidad para las Víctimas. (2018). Índice de Riesgo de Victimización.** Obtenido de <https://www.unidadvictimas.gov.co/sites/default/files/documentosbiblioteca/medicionirv201620172018.pdf>
- Unidad para las Víctimas. (2020).** Obtenido de <https://www.unidadvictimas.gov.co/sites/default/files/documentosbiblioteca/indicaderiesgodevictimizacion20201.pdf>
- Universidad de Antioquia. (2021).** Obtenido de <https://ctpantioquia.co/wp-content/uploads/2021/09/Perfil-de-desarrollo-Urab%C3%A1.pdf>

Anexo 1. Municipios con IRV Medio

DEPARTAMENTO	PORCENTAJE DE MUNICIPIOS CON IRV MEDIO POR DEPARTAMENTO	MUNICIPIO
Amazonas	9%	Puerto Alegría
Antioquia	23%	Santafé de Antioquia
		Apartado
		Betania
		Ciudad Bolívar
		Cañasgordas
		Carepa
		Chigorodó
		Cocorná
		Girardo
		Guadalupe
		Maceo
		Nariño
		Necoclí
		Nechí
		Olaya
		Peque
		Puerto Berrio
		Sabanalarga
		Salgar
		San Luis
San Rafael		
Sonsón		
Turbo		
Uramita		
Urrao		
Vegachí		
Vigia del Fuerte		
Yailí		
Yondó		
Arauca	14%	Cravo Norte
Boyacá	1%	Pajarito
Bolívar	17%	Achí
		Barranco de Loba
		El Carmen de Bolívar
		San Jacinto
		San Jacinto del Cauca
		San Juan Nepomuceno
		Santa Rosa
		Zambrano
Caldas	11%	Marulanda
		Norcasia
		Samaná
Caquetá	6%	Albania
Casanare	74%	Yopal
		Aguazul
		Hato Corozal
		La Salina
		Maní
		Monterrey
		Nunchía
		Orocué
		Paz de Ariporo
		Pore

DEPARTAMENTO	PORCENTAJE DE MUNICIPIOS CON IRV MEDIO POR DEPARTAMENTO	MUNICIPIO
Casanare	74%	Recetor
		Tamara
		Tauramena
		Trinidad
Cauca	45%	Popayán
		Almaguer
		Bolívar
		Cajibío
		Florencia
		Guachené
		Inza
		La Sierra
		La Vega
		Padilla
		Piendamó
		Puerto Tejada
		Puracé
		Rosas
Santander de Quilichao		
Cesar	52%	Sotará
		Sucre
		Timbío
		Totoro
		Aguachica
		Agustín Codazzi
		Becerril
		Curumani
		El Copey
		La Gloria
		La Jagua de Ibirico
		Manaure
		Pailitas
		Pelaya
Pueblo Bello		
La Paz		
San Diego		
Chocó	13%	El Cantón del San Pablo
		Cértégui
		Condoto
		Río Quito
Córdoba	13%	Ayapel
		Buenavista
		La Apartada
Cundinamarca	2%	Valencia
		Cabrera
		Medina
Guainía	22%	Inírida
		Morichal
Huila	30%	Neiva
		Acevedo
		Campoalegre
		Gigante
		Íquira
		Isnos
		La Argentina

Anexos

DEPARTAMENTO	PORCENTAJE DE MUNICIPIOS CON IRV MEDIO POR DEPARTAMENTO	MUNICIPIO
Huila	30%	La Plata
		Saladoblanco
		San Agustín
		Tello
La Guajira	40%	Riohacha
		Barrancas
		El Molino
		Fonseca
		La Jagua del Pilar
Magdalena	13%	Maicao
		Aracataca
		Ciénaga
Meta	31%	Sabanas de San Ángel
		Zona Bananera
		Villavicencio
		Barranca de Upiá
		Cabuyaro
		Cubarral
		El Dorado
		Fuente de Oro
		Granada
		Puerto López
		San Martín
		Nariño
Córdoba		
Cumbal		
Ipiales		
Nariño		
Providencia		
Norte de Santander	23%	Tuquerres
		Cúcuta
		Bucarasica
		Chinácota
		El Zulia
		Ocaña
		Puerto Santander
		San Cayetano
		Toledo
		Villa del Rosario
Quindío	8%	Pijao
Risaralda	14%	Mistrató
Santander	8%	Santuario
		Barrancabermeja
		Cimitarra
		El Peñón
		Landázuri
		Puerto Wilches
Sucre	15%	Sabana de Torres
		Simacota
		Coloso
Tolima	28%	Chalan
		Ovejas
		San Onofre
		Anzoátegui
		Cajamarca

DEPARTAMENTO	PORCENTAJE DE MUNICIPIOS CON IRV MEDIO POR DEPARTAMENTO	MUNICIPIO
Tolima	28%	Casabianca
		Coyaima
		Dolores
		Herveo
		Icononzo
		Murillo
		Natagaima
		Ortega
		San Luis
		Santa Isabel
Valle del Cauca	33%	Villahermosa
		Andalucía
		Argelia
		Bolívar
		Bugalagrande
		Calima
		Dagua
		El Cairo
		El Dovio
		Jamundí
		Pradera
		Riofrío
San Pedro		
Vaupés	17%	Trujillo
		Tuluá
Vichada	17%	Mitú
		Santa Rosalía

Fuente: Resultados del Índice de Riesgo de Victimización 2022

Anexo 2. Municipios con IRV medio bajo

DEPARTAMENTO	PORCENTAJE DE MUNICIPIOS CON IRV MEDIO BAJO POR DEPARTAMENTO	MUNICIPIO
Amazonas	45%	Leticia
		El Encanto
		La Chorrera
		La Pedrera
		Puerto Arica
		Medellín
Antioquia	40%	Abejorral
		Amaga
		Andes
		Anzá
		Arboletes
		Armenia
		Barbosa
		Belmira
		Bello
		Betulia
		Buriticá
		Caicedo
		El Carmen de Viboral
		Cisneros
		Concepción

DEPARTAMENTO	PORCENTAJE DE MUNICIPIOS CON IRV MEDIO BAJO POR DEPARTAMENTO	MUNICIPIO
Antioquia	40%	Concordia
		Copacabana
		Donmatías
		Ebéjico
		Fredonia
		Gomez Plata
		Guarne
		Guatapé
		Heliconia
		Hispania
		Jardín
		La Ceja
		La Pintada
		La Unión
		Liborina
		Marinilla
		Montebello
		Peñol
		Puerto Triunfo
		San Jerónimo
Archipiélago de San Andrés, Providencia y Santa Catalina	50%	San José de La Montaña
		San Juan de Urabá
		San Pedro de Los Milagros
		San Pedro de Urabá
		San Roque
		Santa Bárbara
		Santa Rosa de Osos
		Santo Domingo
		El Santuario
		Sopetrán
Atlántico	35%	Tarso
		Valparaíso
		Venecia
		Yolombo
		Barranquilla
		Galapa
Bogotá, D.C.	100%	Malambo
		Piojo
		Ponedera
		Repelón
Bolívar	37%	Soledad
		Tubará
		Bogotá, D.C.
		Cartagena
		Altos del Rosario
		Arjona

DEPARTAMENTO	PORCENTAJE DE MUNICIPIOS CON IRV MEDIO BAJO POR DEPARTAMENTO	MUNICIPIO
Bolívar	37%	Calamar
		Cicuco
		Córdoba
		Clemencia
		El Guamo
		El Peñón
		Magangué
		Mahates
		María La Baja
		Regidor
		Río Viejo
		San Martín de Loba
		Turbana
		Villanueva
		Boyacá
El Cocuy		
Güicán		
Labranzagrande		
La Victoria		
Otanche		
Páez		
Pauna		
Paya		
Puerto Boyacá		
San Eduardo		
Socotá		
Anserma		
Belalcázar		
La Dorada		
Caldas	44%	Manzanares
		Marmato
		Neira
		Palestina
		Pensilvania
		Riosucio
		Risaralda
		Salamina
		Supia
		Chameza
		Sabanalarga
		San Luis de Palenque
		Villanueva
		San Sebastián
		Silvia
Villa Rica		
Cesar	46%	Valledupar
		Astrea
		Bosconia
		Chimichagua
		Chiriguana

DEPARTAMENTO	PORCENTAJE DE MUNICIPIOS CON IRV MEDIO BAJO POR DEPARTAMENTO	MUNICIPIO
Cesar	46%	El Paso
		González
		Río de Oro
		San Alberto
		San Martín
		Tamalameque
Chocó	3%	Unión Panamericana
Córdoba	47%	Montería
		Canalete
		Cerete
		Lorica
		Los Córdoba
		Moñitos
		Planeta Rica
		Pueblo Nuevo
		Puerto Escondido
		Purísima
		San Antero
		San Bernardo del Viento
		San Carlos
		Tuchín
		Chaguaní
Cundinamarca	14%	El Peñón
		El Rosal
		Fomeque
		Gachancipá
		La Palma
		Venezia
		Paratebueno
		Pasca
		Puerto Salgar
		Soacha
		Tibacuy
		Tocancipá
		Vergara
		Viotá
		Yacopí
Barranco Minas		
Guainía	44%	Mapiripana
		San Felipe
		Puerto Colombia
Huila	49%	Aipe
		Altamira
		Garzón
		Guadalupe
		Hobo
		Nátaga
		Oporapa
		Palermo

DEPARTAMENTO	PORCENTAJE DE MUNICIPIOS CON IRV MEDIO BAJO POR DEPARTAMENTO	MUNICIPIO
Huila	49%	Palestina
		Pital
		Pitalito
		Rivera
		Santa María
		Suaza
		Tarqui
		Tesalia
		Teruel
		Timana
La Guajira	47%	Albania
		Distracción
		Hatonuevo
		San Juan del Cesar
		Uribia
		Urumita
		Villanueva
		Santa Marta
		Algarrobo
		Ariguaní
Magdalena	53%	Chibolo
		El Banco
		El Reten
		Fundación
		Nueva Granada
		Pedraza
		Pivijay
		Plato
		Puebloviejo
		Remolino
Meta	21%	Sitionuevo
		Tenerife
		Zapayán
		Acacias
		Cumaral
		Guamal
		Restrepo
		San Carlos de Guaroa
		San Juanito
		Pasto
Nariño	27%	Alban
		Buesaco
		Colón
		El Peñol
		El Tablón de Gómez
		El Tambo
		Guachucal
		La Cruz
		La Florida
		La Unión

DEPARTAMENTO	PORCENTAJE DE MUNICIPIOS CON IRV MEDIO BAJO POR DEPARTAMENTO	MUNICIPIO		
Nariño	27%	Potosí		
		Puerres		
		Sandoná		
		San Lorenzo		
		San Pablo		
		Taminango		
Norte de Santander	28%	Cachira		
		Chitaga		
		Cucutilla		
		Durania		
		Labateca		
		La Esperanza		
		Lourdes		
		Ragonvalia		
		Salazar		
		Santiago		
		Villa Caro		
		Putumayo	31%	Colon
				Sibundoy
San Francisco				
Quindío	75%	Santiago		
		Armenia		
		Buenavista		
		Calarcá		
		Córdoba		
		Génova		
		La Tebaida		
		Montenegro		
		Quimbaya		
Salento				
Risaralda	64%	Pereira		
		Apia		
		Balboa		
		Belén de Umbria		
		Guática		
		La Celia		
		La Virginia		
		Marsella		
		Quinchía		
Santander	15%	Betulia		
		Bolívar		
		Concepción		
		El Carmen de Chucuri		
		El Playón		
		Lebríja		
		Matanza		
		Puerto Parra		
		Rionegro		

DEPARTAMENTO	PORCENTAJE DE MUNICIPIOS CON IRV MEDIO BAJO POR DEPARTAMENTO	MUNICIPIO		
Santander	15%	San Vicente de Chucuri		
		Santa Bárbara		
		Santa Helena del Opón		
		Sucre		
Sucre	58%	Sincelejo		
		Corozal		
		Coveñas		
		El Roble		
		Galeras		
		Guaranda		
		Los Palmitos		
		Morroa		
		Palmito		
		Sampués		
		San Benito Abad		
		San Juan de Betulia		
		San Marcos		
		Santiago de Tolú		
		Tolú Viejo		
		Tolima	36%	Ibagué
				Alvarado
Ambalema				
Armero				
Cunday				
Falan				
Fresno				
Honda				
Lérida				
Libano				
San Sebastián de Mariquita				
Melgar				
Palocabildo				
Prado				
Valle de San Juan				
Venadillo				
Villarrica				
Valle del Cauca	48%	Cali		
		Alcalá		
		Ansermanuevo		
		Guadalajara de Buga		
		Caicedonia		
		Candelaria		
		El Águila		
		El Cerrito		
		Guacarí		
		La Unión		
Obando				

DEPARTAMENTO	PORCENTAJE DE MUNICIPIOS CON IRV MEDIO BAJO POR DEPARTAMENTO	MUNICIPIO
		Palмира
		Restrepo
		Roldanillo
		Sevilla
		Toro
		Versalles
		Yotoco
		Yumbo
		Zarzal
		Paoa
Vaupés	33%	Yavarate
Vichada	17%	La Primavera

Fuente: Resultados del Índice de Riesgo de Victimización 2022

Anexo 3. Municipios con IRV bajo

DEPARTAMENTO	PORCENTAJE DE MUNICIPIOS CON IRV BAJO POR DEPARTAMENTO	MUNICIPIO
Amazonas	36%	La Victoria
		Mirití - Paraná
		Puerto Nariño
		Tarapacá
Antioquia	17%	Abriaquí
		Alejandría
		Angelópolis
		Caldas
		Caracolí
		Caramanta
		Carolina
		Entreríos
		Envigado
		Girardota
		Itagüí
		Jericó
		La Estrella
		Pueblorrico
		Puerto Nare
		Retiro
		Rionegro
Sabaneta		
San Vicente		
Támesis		
Titiribí		
Archipiélago de San Andrés, Providencia y Santa Catalina	50%	Providencia
		Baranoa
		Campo de La Cruz
		Candelaria

DEPARTAMENTO	PORCENTAJE DE MUNICIPIOS CON IRV BAJO POR DEPARTAMENTO	MUNICIPIO
Atlántico	65%	Juan de Acosta
		Luruaco
		Manatí
		Palmar de Varela
		Polonuevo
		Puerto Colombia
		Sabanagrande
		Sabanalarga
		Santa Lucía
		Santo Tomás
		Suan
		Usiacurí
		Bolívar
Hatillo de Loba		
Margarita		
Mompós		
Pinillos		
San Cristóbal		
San Estanislao		
San Fernando		
Santa Catalina		
Soplaviento		
Talaigua Nuevo		
Turbaco		
Boyacá	88%	
		Almeida
		Aquitania
		Arcabuco
		Belén
		Berbeo
		Beteliva
		Boavita
		Boyacá
		Briceño
		Buenavista
		Busbanza
		Caldas
		Campohermoso
		Cerínza
		Chinavita
		Chiquinquirá
		Chiscas
		Chita
		Chitaraque
		Chivata
		Clénega
		Combita
		Coper

DEPARTAMENTO	PORCENTAJE DE MUNICIPIOS CON IRV BAJO POR DEPARTAMENTO	MUNICIPIO
Boyacá	88%	Corrales
		Covarachia
		Cucaita
		Cuitiva
		Chíquiza
		Duitama
		El Espino
		Firavitoba
		Floresta
		Gachantivá
		Gámeza
		Garagoa
		Guacamayas
		Guateque
		Guayata
		Iza
		Jenesano
		Jericó
		La Capilla
		La Uvita
		Villa de Leyva
		Macanal
		Maripi
		Miraflores
		Mongua
		Monguí
		Moniquirá
		Motavita
		Muzo
		Nobsa
		Nuevo Colón
		Oicata
		Pachavita
		Paipa
		Panqueba
		Paz de Río
		Pesca
		Quipama
		Ramiriquí
		Ráquira
		Rondón
		Saboya
Sáchica		
Samacá		
San José de Pare		
San Luis de Gaceno		
San Mateo		

DEPARTAMENTO	PORCENTAJE DE MUNICIPIOS CON IRV BAJO POR DEPARTAMENTO	MUNICIPIO
Boyacá	88%	San Miguel de Sema
		San Pablo de Borbur
		Santana
		Santa María
		Santa Rosa de Viterbo
		Santa Sofía
		Sativanorte
		Sativasur
		Siachoque
		Soata
		Socha
		Sogamoso
		Somondoco
		Sora
		Sotaquirá
		Soracá
		Susacon
		Sutamarchán
		Sutatenza
		Tasco
		Tenza
		Tibana
		Tibasosa
		Tinjaca
		Tipacoque
		Toca
		Togui
		Topaga
		Tota
		Tunungua
		Turmequé
		Tuta
		Tutaza
Umbita		
Ventaquemada		
Viracacha		
Zetaquirá		
Caldas	44%	Manizales
		Aguadas
		Aránzazu
		Chinchiná
		Filadelfia
		La Merced
		Marquetalia
		Pacora
		San José
		Victoria

DEPARTAMENTO	PORCENTAJE DE MUNICIPIOS CON IRV BAJO POR DEPARTAMENTO	MUNICIPIO
Cesar	4%	Villamaría
		Viterbo
		Gamarra
Córdoba	27%	Chima
		Chinú
		Ciénaga de Oro
		Cotorra
		Momil
		Sahagún
		San Andrés Sotavento
		San Pelayo
		Cundinamarca
Alban		
Anapoima		
Anolaima		
Arbeláez		
Beltrán		
Bituima		
Bojacá		
Cachipay		
Cajicá		
Caparrapí		
Cáqueza		
Carmen de Carupa		
Chía		
Chipaque		
Choachí		
Chocontá		
Cogua		
Cota		
Cucunuba		
El Colegio		
Facatativá		
Fosca		
Funza		
Fúquene		
Fusagasugá		
Gachalá		
Gacheta		
Gama		
Girardot		
Granada		
Guachetá		
Guaduas		
Guasca		
Guataquí		
Guatavita		

DEPARTAMENTO	PORCENTAJE DE MUNICIPIOS CON IRV BAJO POR DEPARTAMENTO	MUNICIPIO
Cundinamarca	84%	Guayabal de Siquima
		Guayabetal
		Gutierrez
		Jerusalén
		Junín
		La Calera
		La Mesa
		La Peña
		La Vega
		Lenguazaque
		Macheta
		Madrid
		Manta
		Mosquera
		Nariño
		Nemocón
		Nilo
		Nimaima
		Nocaima
		Pacho
		Paime
		Pandí
		Pulí
		Quebradanegra
		Quetame
		Quipile
		Apulo
		Ricaurte
		San Antonio del Tequendama
		San Bernardo
San Cayetano		
San Francisco		
San Juan de Río Seco		
Sasaima		
Sesquilé		
Sibaté		
Silvania		
Simijaca		
Sopo		
Subachoque		
Suesca		
Supatá		
Susa		
Sutatausa		
Tabio		
Tausa		

DEPARTAMENTO	PORCENTAJE DE MUNICIPIOS CON IRV BAJO POR DEPARTAMENTO	MUNICIPIO
Caldas	44%	Tena
		Tenjo
		Tibirita
		Tocaima
		Topaipí
		Ubalá
		Ubaque
		Villa de San Diego de Ubaté
		Une
		Utica
		Viani
		Villagómez
		Villapinzón
		Villeta
Zipacón		
Guainía	33%	Zipaquirá
		La Guadalupe
		Cacahual
Huila	14%	Pana Pana
		Agrado
		Eliás
		Paicol
La Guajira	7%	Villavieja
		Yaguará
Magdalena	33%	Manauare
		Cerro San Antonio
		Concordia
		El Piñón
		Guamal
		Pijiño del Carmen
		Salamina
		San Sebastián de Buenavista
		San Zenón
		Santa Ana
Santa Bárbara de Pinto		
Meta	7%	Castilla La Nueva
		El Calvario
Nariño	30%	Aldana
		Arboleda
		Belén
		Consaca
		Contadero
		Cuaspué
		Chachagüí
		Funes
		Gualtarilla

DEPARTAMENTO	PORCENTAJE DE MUNICIPIOS CON IRV BAJO POR DEPARTAMENTO	MUNICIPIO
Nariño	30%	Gualmatán
		Iles
		Imúes
		Ospina
		Pupiales
		San Bernardo
		San Pedro De Cartago
		Sapuyes
		Tangua
		Yacuanquer
		Arboledas
Norte de Santander	25%	Bochalema
		Cacota
		Gramalote
		Herrán
		Los Patios
		Mutiscua
		Pamplona
		Pamplonita
		Silos
		Circasia
		Filandia
Quindío	17%	Dosquebradas
		Santa Rosa de Cabal
Risaralda	14%	Bucaramanga
		Aguada
Santander	77%	Albania
		Aratoca
		Barbosa
		Barichara
		Cabrera
		California
		Capitanejo
		Carcasí
		Cepita
		Cerrito
		Charalá
		Charta
		Chima
		Chipatá
		Confines
		Contratación
		Coromoro
		Curití
		El Guacamayo
		Encino

DEPARTAMENTO	PORCENTAJE DE MUNICIPIOS CON IRV BAJO POR DEPARTAMENTO	MUNICIPIO
Santander	77%	Enciso
		Florián
		Floridablanca
		Galán
		Gambita
		Girón
		Guaca
		Guadalupe
		Guapota
		Guavatá
		Güepsa
		Hato
		Jesús María
		Jordán
		La Belleza
		La Paz
		Los Santos
		Macaravita
		Málaga
		Mogotes
		Molagavita
		Ocamonte
		Oiba
		Onzaga
		Palmar
		Palmas del Socorro
		Paramo
		Piedecuesta
		Pinchote
		Puente Nacional
		San Andrés
		San Benito
		San Gil
		San Joaquín
		San José de Miranda
		San Miguel
		Socorro
		Suaita
		Surata
		Tona
		Valle de San José
		Vélez
		Vetas
Villanueva		
Zapatoca		

DEPARTAMENTO	PORCENTAJE DE MUNICIPIOS CON IRV BAJO POR DEPARTAMENTO	MUNICIPIO
Sucre	27%	Buenavista
		Caimito
		La Unión
		Majagual
		San Pedro
		San Luis de Sincé
		Sucre
Tolima	21%	Alpujarra
		Carmen de Apicalá
		Coello
		Espinal
		Flandes
		Guamo
		Piedras
		Purificación
		Saldaña
		Suárez
Valle del Cauca	14%	Cartago
		Ginebra
		La Cumbre
		La Victoria
		Ulloa
Vaupés	33%	Vijes
		Taraira
		Papunaua

Fuente: Resultados del Índice de Riesgo de Victimización 2022



www.unidadvictimas.gov.co

Síguenos en:     

Línea de atención nacional:
01 8000 91 11 19 - Bogotá: **426 11 11**

**Correo Institucional Red Nacional de
Información:**
rni@unidadvictimas.gov.co

Sede administrativa:
Carrera 85D No. 46A - 65
Complejo Logístico San Cayetano
Bogotá, D.C.